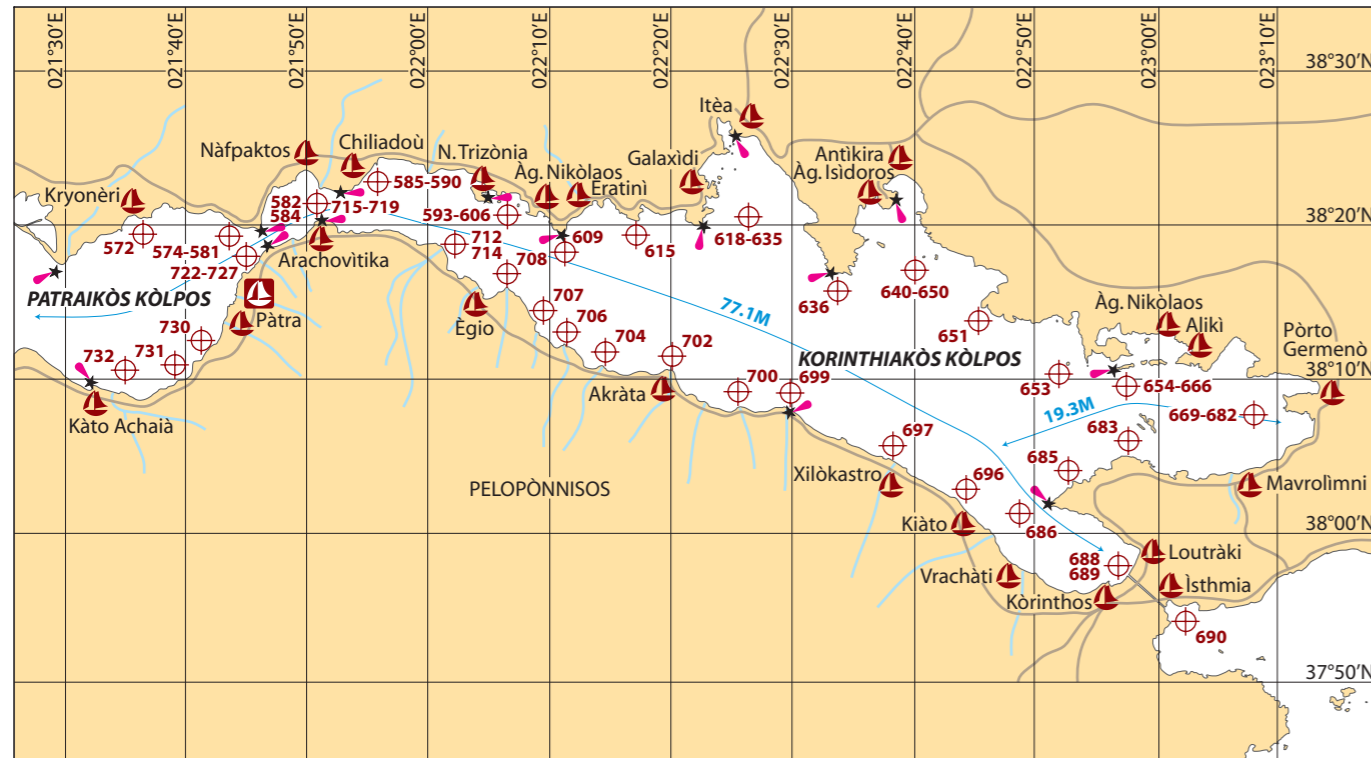


CONTENUTO

DISTANZE E ROTTE PRINCIPALI	4
CARTE NAUTICHE TRADIZIONALI	5
CARTOGRAFIA ELETTRONICA	6
INFORMAZIONI GENERALI	6
METEOROLOGIA	14
<hr/>	
AREA A LEFKADA, ISOLE INTERNE E COSTA DELL'ETOLOAKARNANÌA TAVOLE 1-27	18
<hr/>	
AREA B ITACA E CEFALONIA TAVOLE 28-52	53
<hr/>	
AREA C GOLFI DI PATRASSO E CORINTO TAVOLE 53-88	85
<hr/>	
INDICE	128



WAYPOINT DI NAVIGAZIONE COSTIERA E DISTANZE

☉	DESCRIZIONE	COORDINATE IN WGS 84		TAVOLA
		LATITUDINE	LONGITUDINE	
572	1M al largo di Ak. Chalkis	38°19'.45N	021°36'.87E	53
574	1M al largo di Riza	38°20'.30N	021°41'.23E	55
576	1,5M ad W del ponte di Rio-Antirio	38°19'.33N	021°44'.31E	55
578	Ponte di Rio-Antirio	38°19'.44N	021°45'.97E	58
579	Ponte di Rio-Antirio	38°19'.16N	021°46'.15E	58
580	Ponte di Rio-Antirio	38°19'.59N	021°46'.51E	58
581	Ponte di Rio-Antirio	38°19'.33N	021°46'.66E	58
582	1,7M a NE di Ak. Antirio	38°20'.87N	021°47'.43E	55
584	1M ad W di Ak. Mòrnos	38°21'.89N	021°51'.41E	55, 60
585	1M ad E di Ak. Mòrnos	38°21'.89N	021°54'.10E	60
587	0,3M al largo di Ífalos Chiliadoù	38°22'.87N	021°55'.87E	60
589	Òrmos Monastiràki	38°23'.62N	021°57'.48E	60
590	0,4M al largo di Ífalos Marathiàs	38°22'.66N	022°00'.79E	60, 62
593	Passaggio tra Nisos Trizònia e la costa continentale	38°22'.76N	022°03'.73E	63
596	Passaggio tra Nisos Trizònia e la costa continentale	38°22'.36N	022°05'.02E	63
598	Ingresso al Marina Trizònia	38°22'.02N	022°05'.00E	63
600	Passaggio tra Nisos Trizònia e Nisis Àgios Ioànnis	38°21'.39N	022°05'.59E	63
601	Passaggio tra Nisis Àgios Ioànnis e la costa continentale	38°21'.81N	022°05'.92E	63
602	0,3M al largo di Nisos Trizònia	38°21'.03N	022°05'.11E	62
606	0,5M a S di Ak. Klovinòs	38°20'.41N	022°08'.14E	62
609	0,5M al largo di Ak. Psaromita	38°18'.75N	022°11'.05E	62, 67
615	0,5M al largo di Ak. Doùnos	38°19'.71N	022°17'.27E	67
618	0,7M al largo di Ak. Andromàchi	38°19'.25N	022°22'.68E	67
619	0,8M al largo di Ífalos Tràchilos	38°20'.28N	022°24'.77E	67
621	Avvicinamento a Galaxidi	38°22'.75N	022°24'.34E	70
622	Avvicinamento a Galaxidi	38°23'.09N	022°23'.76E	70
626	Avvicinamento a Galaxidi	38°23'.44N	022°26'.00E	70

☉	DESCRIZIONE	COORDINATE IN WGS 84		TAVOLA
		LATITUDINE	LONGITUDINE	
627	Avvicinamento ad Itèa	38°25'.10N	022°25'.94E	70
628	Avvicinamento ad Itèa	38°25'.78N	022°24'.72E	70
633	Kòlpos Itèas	38°24'.10N	022°27'.69E	67
635	0,7M al largo di Ak. Moùnda	38°19'.28N	022°30'.36E	74
636	1,3M al largo di Ak. Makranikòlas	38°15'.78N	022°33'.89E	74
640	Kòlpos Antikiron - 0,9M al largo di Nisis Tsaròuchi	38°18'.32N	022°38'.84E	74
645	Kòlpos Antikiron - Ingresso a Òrmos Antikiron	38°20'.22N	022°38'.94E	74
649	Kòlpos Antikiron - 0,3M al largo di Nisis Daskaliò	38°17'.54N	022°40'.80E	74
650	1,2M al largo di Ak. Màvros Kávos	38°16'.04N	022°44'.63E	74
651	0,9M al largo di Ak. Velanidià	38°13'.70N	022°45'.43E	74, 78
653	0,5M al largo di Nisis Vròma	38°10'.19N	022°52'.56E	78
654	0,2M al largo di Skòpelos Tabourlo	38°10'.53N	022°54'.42E	79
655	Òrmos Dòmvenas	38°10'.63N	022°56'.36E	79
656	Òrmos Dòmvenas	38°10'.20N	022°58'.72E	79
657	Òrmos Dòmvenas	38°11'.16N	022°58'.48E	79
658	Òrmos Dòmvenas	38°10'.70N	023°01'.30E	79
659	Òrmos Dòmvenas	38°12'.30N	022°57'.88E	79
660	Òrmos Vathi	38°12'.71N	022°56'.60E	79
661	Òrmos Dòmvenas	38°11'.71N	023°00'.45E	79
665	1M a S di Nisis Strongilò	38°09'.69N	022°59'.18E	78
666	1,2M al largo di Ak. Petritis	38°09'.69N	023°02'.68E	78, 87
669	Òrmos Livadòstrata	38°10'.75N	023°06'.46E	87
671	0,4M al largo di Ak. Pòunda	38°09'.44N	023°07'.29E	87
672	0,7M al largo di Ak. Mitikas Germenò	38°09'.05N	023°09'.86E	87
674	Òrmos Psàtha	38°06'.50N	023°10'.79E	87
676	1,3M al largo di Mavrolimni	38°04'.52N	023°07'.60E	87
679	0,6M al largo di Ak. Schinos	38°04'.43N	023°02'.44E	78, 87
682	Niso Alkionides	38°06'.30N	022°59'.51E	81
683	0,3M a N di Chersònisos Perachòra	38°05'.13N	022°57'.62E	78
685	0,6M al largo di Ak. Stèrna	38°03'.80N	022°52'.83E	78
686	Ingresso a Òrmos Korinthou	38°01'.09N	022°48'.73E	78
688	Diòriga Korinthou	37°57'.64N	022°56'.70E	84
689	Posidonia - Entrata W di Diòriga Korinthou	37°57'.25N	022°57'.37E	85
690	Ìsthmia - Entrata E di Diòriga Korinthou	37°54'.90N	023°00'.63E	86
696	0,8M al largo di Diminiò	38°02'.71N	022°44'.30E	74, 78
697	1M al largo di Xilòkastro	38°05'.58N	022°38'.34E	74
699	0,9M al largo di Ak. Likoporià	38°09'.03N	022°29'.53E	67, 74
700	1,2M al largo di Dervèni	38°08'.79N	022°25'.87E	67
702	0,3M al largo di Ak. Akràta	38°10'.98N	022°20'.16E	67
704	0,5M al largo di Ak. Pòunda	38°11'.39N	022°14'.52E	67
706	0,5M al largo di Ak. Tripià	38°12'.77N	022°11'.41E	62, 67
707	0,6M al largo di Àkra Eliki	38°14'.27N	022°09'.29E	62
708	0,2M al largo di Ak. Giftissa	38°16'.24N	022°06'.55E	62
712	0,4M al largo di Àkra Rododáfni	38°16'.88N	022°03'.58E	62
714	0,5M al largo di Ak. Salmenikos	38°19'.16N	022°01'.08E	60, 62
715	0,4M al largo di Panagopoùla	38°20'.03N	021°57'.33E	60
716	1,6M ad E di Psathòpirgos	38°19'.82N	021°54'.78E	60
718	1,3M ad E di Ak. Drèpano	38°20'.40N	021°52'.49E	60
719	0,2M al largo di Ak. Drèpano	38°20'.68N	021°50'.60E	55, 60

☉	NOME	COORDINATE IN WGS 84		TAV.	🚫	📏	📏 m	📺	🍷	📍	📍	📍
		LATITUDINE	LONGITUDINE									
644	Órmos Ágios Isidoros	38°21'.68N	022°37'.18E	75	B	s/a	6	•	B-R	S	•	
646	Órmos Antikiron	38°22'.28N	022°39'.33E	76	B	s/a	10	•	B-R-N	SE/S	•	
652	Paralia Sarándi	38°13'.38N	022°53'.31E	79	B	s	15	•	B-R-N	S	•	
660	Órmos Vathi	38°12'.71N	022°56'.60E	79	B	s				N	•	
662	Limeniskos Ágios Ioánnis	38°12'.69N	022°57'.84E	80	B	/	12	•	R	SE		•
662	Órmos Ágios Ioánnis	38°12'.69N	022°57'.84E	80	S	s	5			S/SW	•	
663	Ágios Nikòlaos	38°12'.76N	023°01'.34E	80	S	s/p	5	•	B-R	SE/SW	•	
664	Órmos Alikì	38°11'.75N	023°02'.97E	80	S	s	5	•	B-R-N	S/W	•	
667	Nisoi Alkionides	38°07'.30N	022°58'.40E	81	S	s	7	•		N	•	
667	Zoodochos Pigì	38°07'.30N	022°58'.40E	81	S	s/a	6	•		S/SW	•	
670	Limeniskos Ágios Vassilios	38°10'.92N	023°08'.95E	87	S		8	•	B-R-N	SW/NW		•
670	Ágios Vassilios	38°10'.92N	023°08'.95E	87	S	s	6	•	B-R-N	SW/NW	•	
673	Órmos Germenò	38°09'.33N	023°13'.28E	88	S	s	7	•	B-R-N	W	•	
678	Almira Paralia	38°03'.49N	023°03'.04E	87	B	s/a	7	•		N/E	•	
680	Agia Sotira	38°03'.40N	023°01'.40E	81	B	s/a	6	•	B-R-N	NW/N	•	
681	Alkiòna	38°04'.00N	022°59'.91E	78	S	s/a	7	•		N/E	•	
684	Milokopi	38°03'.44N	022°54'.63E	78	B	s	3	•		NW/N	•	
687	Loutràki	37°58'.63N	022°58'.46E	81	S	s/a	7	•	B-R-N	SW/NW	•	
689	Posidonia	37°57'.25N	022°57'.37E	85	S	s/a	10	•		SW/NE	•	
690	Isthmia - Órmos Kalamàki	37°54'.90N	023°00'.63E	86	B	f	5-7	•	B-R-N	SW	•	
709	Órmos Egiou	38°15'.58N	022°05'.05E	65	S	f/s	5	•	B-R-N	N/E	•	
713	Selianitika - Rododáfni	38°17'.26N	022°01'.92E	62	S	s	7	•	B-R-N	N/E	•	
721	Prássino Limanàki	38°19'.17N	021°49'.21E	59	S	s	6	•	B	NW/NE	•	
723	Rio	38°18'.77N	021°47'.72E	58	S	s/a	6	•	B-R	NW/NE	•	
726	Akrotiri Agià	38°17'.06N	021°44'.85E	57	S	s/a	5	•	B-R	W/NE	•	
733	Kàto Achaià	38°09'.54N	021°32'.09E	54	S	f	4	•	B-R-N	NW/E	•	

Protezione ancoraggio: S = scarso B = buono E = eccellente **Natura del fondo:** a = alghe f = fango g = ghiaia p = pietre/sassi
 r = roccia s = sabbia **Profondità in metri** **Approdo con tender** **Servizi a terra:** B = bar R = ristorante N = negozio
Venti di traversia **Ancoraggio** **Gavitelli**



SICUREZZA IN MARE

AREA C

PORTI D'INGRESSO

Pàtra, Itèa, Ègio, Kòrinthos.

BOLLETTINI METEO

Bollettino meteo stazioni radio costiere
Area marittima "PATRAIKOS" e "KORINTHIAKOS"

0600 1000 1600 2200 UTC
Pàtra VHF ch 85, Pàrnitha (Athina) VHF ch 25

0633 0903 1533 2133 UTC
Kèrkyra SSB/MF 2830 kHz

0140 0540 0940 1340 1740 2140 UTC
Kèrkyra NAVTEX 518 kHz

Bollettino meteo radio pubblica
0600 LT
Athina FM 103.7-105.8 MHz e AM 729 kHz

AVVISI AI NAVIGANTI (NAVWARNS)

Avvisi ai naviganti stazioni radio costiere

0500 1100 1730 2330 UTC
Pàrnitha (Athina) VHF ch 25

0703 1033 1633 0033 UTC
Kèrkyra SSB/MF 2830 kHz

0140 0540 0940 1340 1740 2140 UTC
Kèrkyra NAVTEX 518 kHz

Avvisi ai naviganti in internet
www.hnhs.gr/en/

CAPITANERIE DI PORTO

Capitaneria di porto centrale di Pàtra
VHF ch 12 – SSB/MF 2182 kHz – DSC MF 2187.5 kHz
MMSI 237673140
☎ +30 2610 317477 – patra@hcg.gr

Capitaneria di porto centrale di Messolònghi (Area D)
VHF ch 12
☎ +30 26310 51211 – mesologi@hcg.gr

Capitaneria di porto centrale di Itèa
VHF ch 12
☎ +30 22650 32319 – itea@hcg.gr

Capitaneria di porto centrale di Kòrinthos
VHF ch 12
☎ +30 27410 28888 – korinthos@hcg.gr

Uffici secondari della capitaneria di Pàtra
Pàtra VHF ch 12
☎ +30 2613 615434 – patra.bl@hcg.gr

Antirio VHF ch 12
☎ +30 26340 31296
Rio VHF ch 12

☎ +30 2610 991203 – rio@hcg.gr
Ègio VHF ch 12 e 21
☎ +30 26910 28888 – aigio@hcg.gr

Uffici secondari della capitaneria di Messolònghi
Nàfpaktos VHF ch 12
☎ +30 26340 27909 – nafpaktos@hcg.gr

Uffici secondari della capitaneria di Itèa
Galaxìdi VHF ch 12
☎ +30 22650 41390 – galaxeidi@hcg.gr
Antikira VHF 12 e 14
☎ +30 22670 41205 – antikyra@hcg.gr

Uffici secondari della capitaneria di Kòrinthos
Kiàto VHF ch 12 e 18
☎ +30 27420 22212 – kiato@hcg.gr
Pòrto Germenò VHF ch 12
☎ +30 22630 41491 – pgermeno@hcg.gr
Isthmia VHF ch 12
☎ +30 27410 37777 – isthmia@hcg.gr

GUARDIA COSTIERA

☎ 108 emergenza – VHF ch 16 – SSB/MF 2182 kHz

CENTRI DI SOCCORSO IN MARE

MRCC Piraeus (Cospas-Sarsat SPOC) MMSI 237673000
DSC: VHF ch 70 – MF 2187.5 kHz – HF 4207.5 kHz,
6312 kHz, 8414.5 kHz, 12577 kHz, 16804.5 kHz
☎ +30 21041 12500 +30 21041 91126 – jrccpgr@yen.gr

MRSC Pàtra MMSI 237673140
DSC MF 2187.5 kHz
☎ +30 26103 41002 +30 26103 16400

STAZIONI VTS

VTS Pàtra, VHF ch 13 e 14, "PATRA TRAFFIC"
VTS Antirio, VHF ch 14 e 13, "RIO TRAFFIC"

SERVIZIO SANITARIO

Telemedical Maritime Advice Service (TMAS):
centro di consulto medico della Croce Rossa greca,
mediante Olympia Radio CRS in greco e inglese.
☎ +30 2105 230880 Fax +30 2105 228888

