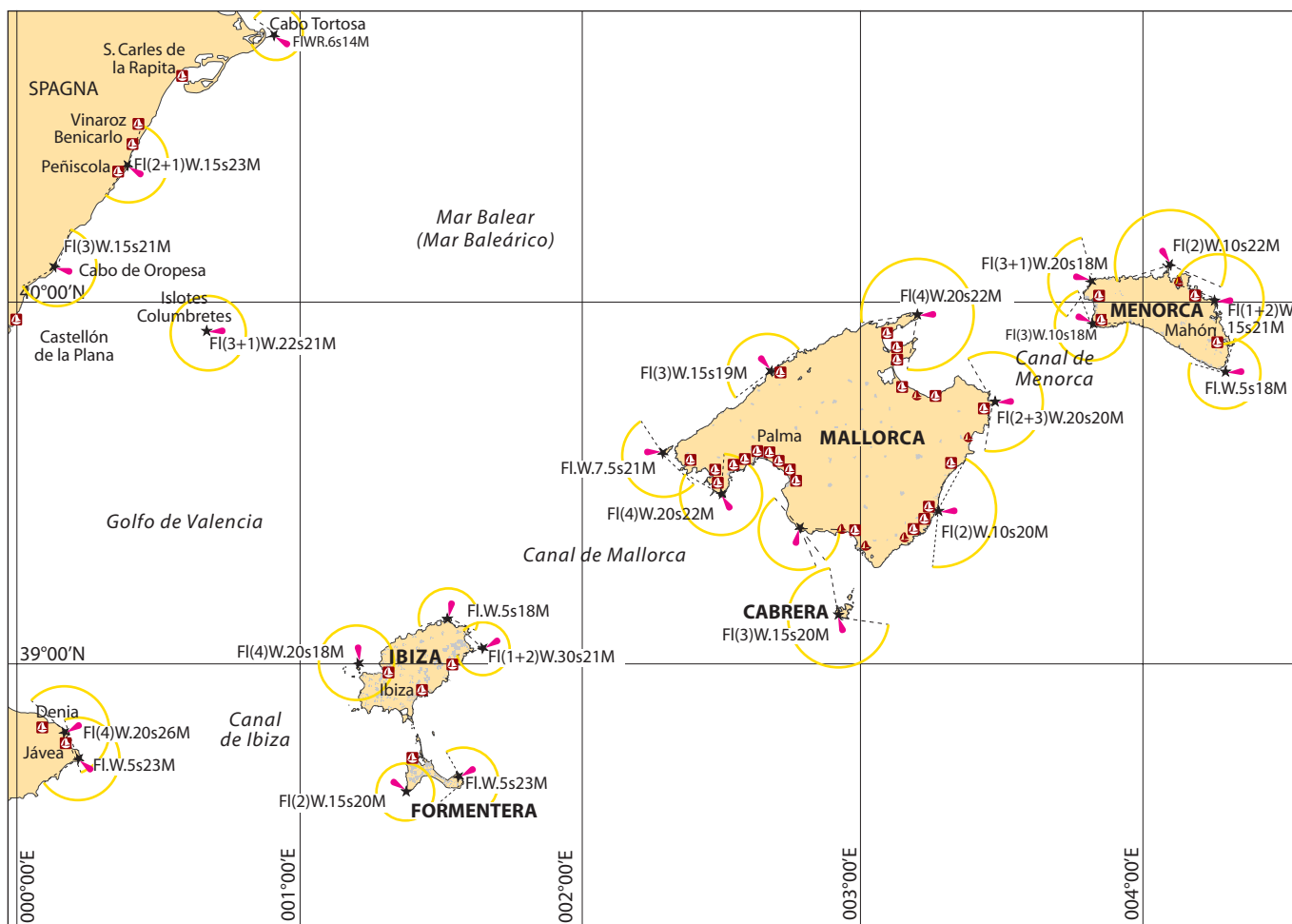


## CONTENUTO

ARCIPELAGO DELLE BALEARI	4	
DISTANZE E ROTTE PRINCIPALI	5	
SICUREZZA IN MARE	10	
CARTE NAUTICHE TRADIZIONALI	11	
CARTOGRAFIA ELETTRONICA	12	
METEOROLOGIA	12	
<hr/>		
<b>AREA A</b> MENORCA	18	
TAVOLE 1-30		
<hr/>		
<b>AREA B</b> MALLORCA	51	
TAVOLE 31-74		
<hr/>		
<b>AREA C</b> CABRERA	98	
TAVOLE 75-78		
<hr/>		
<b>AREA D</b> IBIZA	103	
TAVOLE 79-97		
<hr/>		
<b>AREA E</b> FORMENTERA	125	
TAVOLE 98-103		
<hr/>		
INDICE	133	

## ARCIPELAGO DELLE BALEARI



### Ormeggiare e ancorare alle Baleari

Il sistema portuale delle Baleari è ben organizzato. Nei porti statali la gestione degli ormeggi per il diporto è affidata a PortsIB (Governo delle Baleari) e ai club nautici locali, ma non mancano lussuosi marina privati più adatti ai grandi yacht. Bisogna comunque considerare che in alta stagione il flusso di barche è elevato e supera il numero dei posti disponibili, pertanto ovunque è buona norma prenotare per tempo. **PortsIB** è un servizio molto utile ed efficace, oltre che economico: permette di verificare online in tempo reale la disponibilità d'ormeggio e di effettuare prenotazioni ([www.portsib.es](http://www.portsib.es)).

In ogni caso non ci si deve scoraggiare se non si trova ormeggio in porto, dato che le Baleari offrono un'infinità di ancoraggi, alcuni dei quali molto sicuri oltre che suggestivi. **ATTENZIONE:** in tutto l'arcipelago è attivo il Progetto Posidonia, che si occupa della salvaguardia di queste piante marine e che prevede ovunque il divieto di gettare l'ancora sulle praterie di Posidonia. I controlli da parte dell'ente gestore sono meticolosi e rigidi, in particolare nelle aree marine protette dove, oltre all'ancoraggio, sono regolamentate anche la pesca e le immersioni subacquee.

PortsIB gestisce anche i campi boe all'interno delle aree marine protette facenti parte del progetto Posidonia Life. I posti al gavitello sono abbastanza economici, in luoghi esclusivi e prenotabili online o in loco.

### Parametri climatici e di meteorologia

Dal punto di vista climatico le Baleari si dividono in due zone: sudoccidentale (Ibiza e Formentera), influenzata dalla meteorologia della Spagna continentale, con tempo generalmente stabile, venti dominanti da SE e rare burrasche; nordorientale (Mallorca e Menorca) che invece è influenzata dalle condizioni meteorologiche del Golfo del Leone (in particolare Menorca), con venti dominanti provenienti dai quadranti settentrionali, i quali possono aumentare fino a forza di burrasca anche in breve tempo.

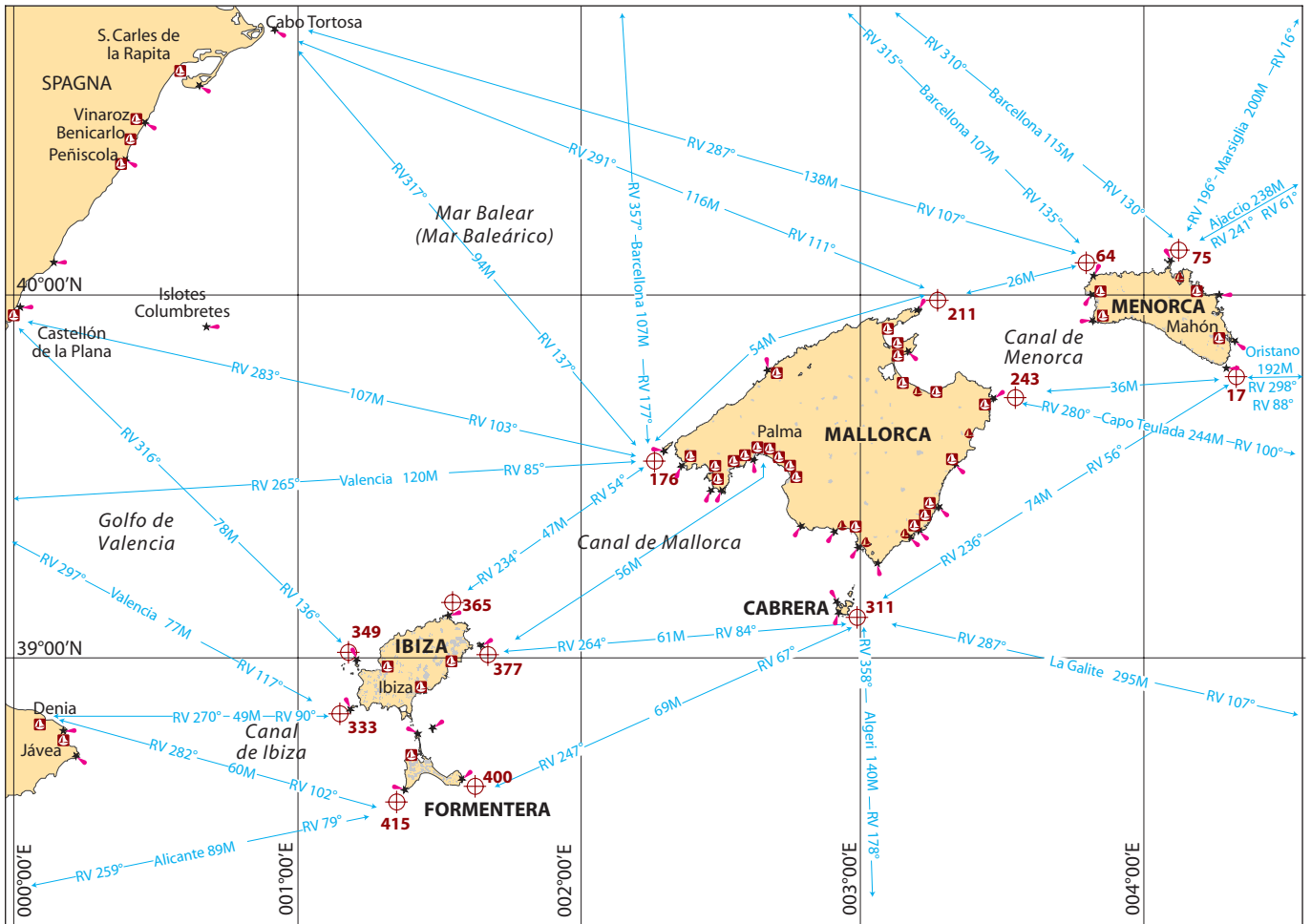
Con tempo stabile, la brezza di mare (*brisa de mar*) è una costante in tutto l'arcipelago: si instaura in tarda mattinata e cala al tramonto. In alcune zone, specialmente dove si infila nelle grandi baie, può raggiungere i 20 nodi per cui anche nei mesi torridi di luglio e agosto le temperature si aggirano intorno ai 30-33°C evitando di raggiungere i 40°C della costa continentale.

Tra le isole dell'arcipelago può essere pericoloso il Ponente, soprattutto nel canale tra Maiorca e Ibiza.

Come già detto, la parte nord dell'arcipelago è dominata dai venti settentrionali, in particolare dal Maestrale (NW) e dalla Tramontana (N). Quest'ultima può instaurarsi all'improvviso e investire violentemente la costa N di Menorca, che in tali condizioni diventa molto pericolosa e pertanto va tenuta a distanza. I venti di Tramontana sono annunciati da cielo sereno e particolarmente nitido (talvolta accompagnato da nuvole a forma di sigaro) e aria molto secca. In genere soffia per almeno tre giorni, ma talvolta anche fino a una settimana e più.

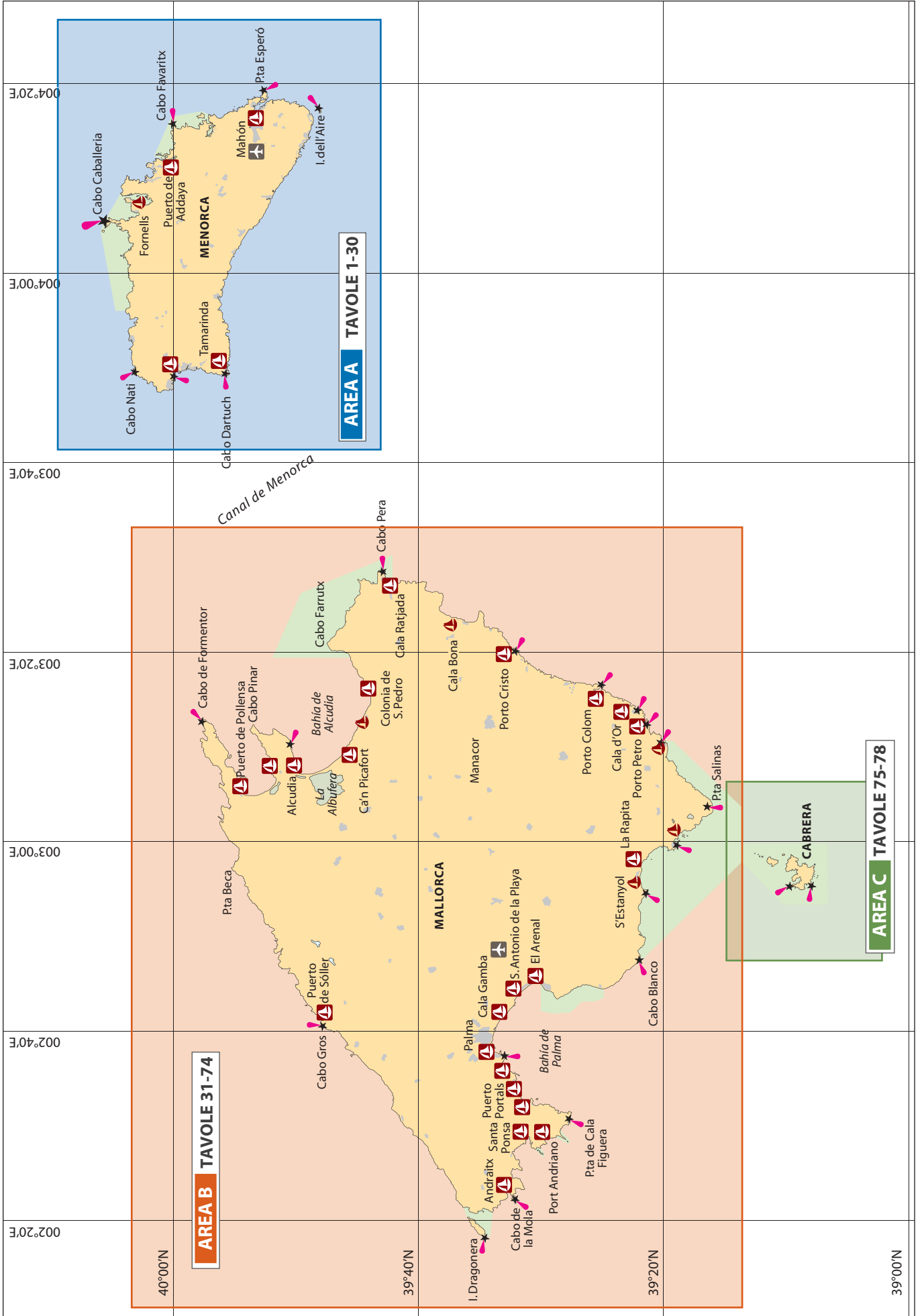
Lo Scirocco (Leveche) proviene dall'Africa ed è associato a condizioni di umidità, foschia e nuvolosità. Quando soffia con forza porta con sé anche granelli di sabbia, che conferiscono alla pioggia un colore rossastro. È frequente nei mesi estivi e solitamente non dura più di 1-2 giorni.

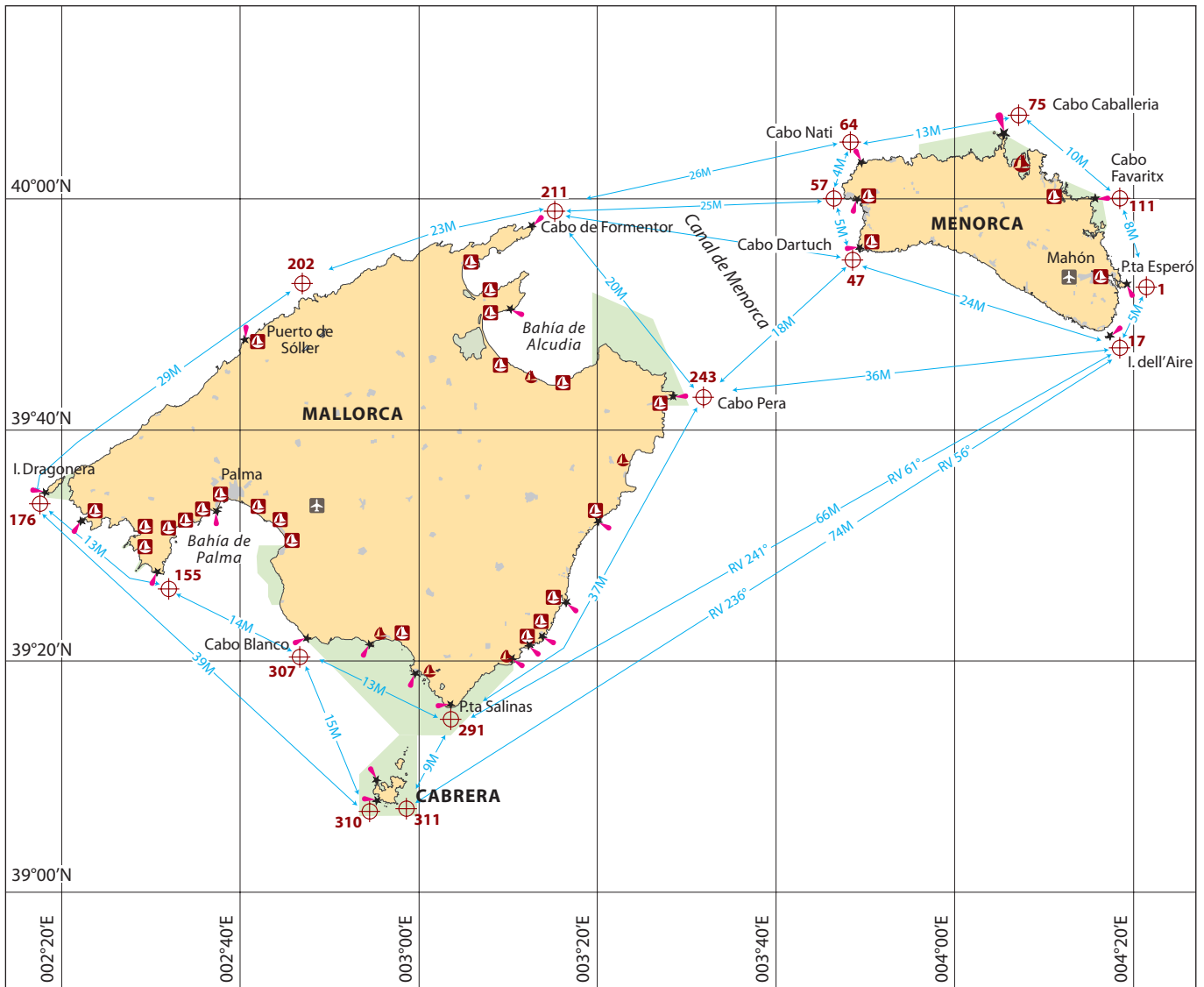
Il Vendaval (W) e il Levante (E) soffiano quasi esclusivamente tra l'autunno e la primavera, ma possono instaurarsi anche in estate. Il Vendaval, proveniente da SW-W, è di breve durata e raggiunge la massima intensità in inverno. Il Levante, chiamato anche Llevantade, è più insidioso e quando soffia a forza burrasca può durare fino a 3-4 giorni. Alcuni giorni prima sono segni premonitori la formazione di nuvole a forma di sigaro o di grandi nubi stratiformi a cui segue una massa nuvolosa che avvolge le alture, con scarsa visibilità e un graduale intensificarsi del moto ondoso (*las tascas*). In primavera e autunno possono verificarsi anche forti piogge.



WAYPOINT DI NAVIGAZIONE E DISTANZE PRINCIPALI

☉	DESCRIZIONE	COORDINATE IN WGS 84		TAVOLA
		LATITUDINE	LONGITUDINE	
17	1M a SE di Isla del Aire	39°47'.50N	004°18'.00E	1-5
64	1M a NW di Cabo Nati	40°03'.91N	003°48'.61E	15-16
75	0.5M a NE di Cabo Caballeria	40°06'.00N	004°06'.00E	8-16-18
176	0.7M a SW di Isla Dragonera	39°34'.00N	002°17'.50E	39-44
211	1.5M a NE di Cabo Formentor	39°59'.00N	003°15'.00E	50
243	1M a E di Cabo de Pera	39°43'.00N	003°31'.00E	57-58-60
311	1M a SE di Isla Imperial	39°07'.10N	002°58'.30E	75-76
333	1M a SW di Isla Vedrà	38°51'.00N	001°10'.00E	84-85
349	1M a NW di Isla Conejera	39°01'.00N	001°11'.00E	86
365	2M a N di Punta Moscarté	39°09'.00N	001°33'.00E	90-93
377	1M a SE di Isla Tagomago	39°01'.00N	001°40'.00E	93
400	1.5 M a SW di Punta de Codolà	38°40'.00N	001°37'.00E	98
415	1.5 M a SW di Cabo Barberia	38°37'.00N	001°22'.00E	98

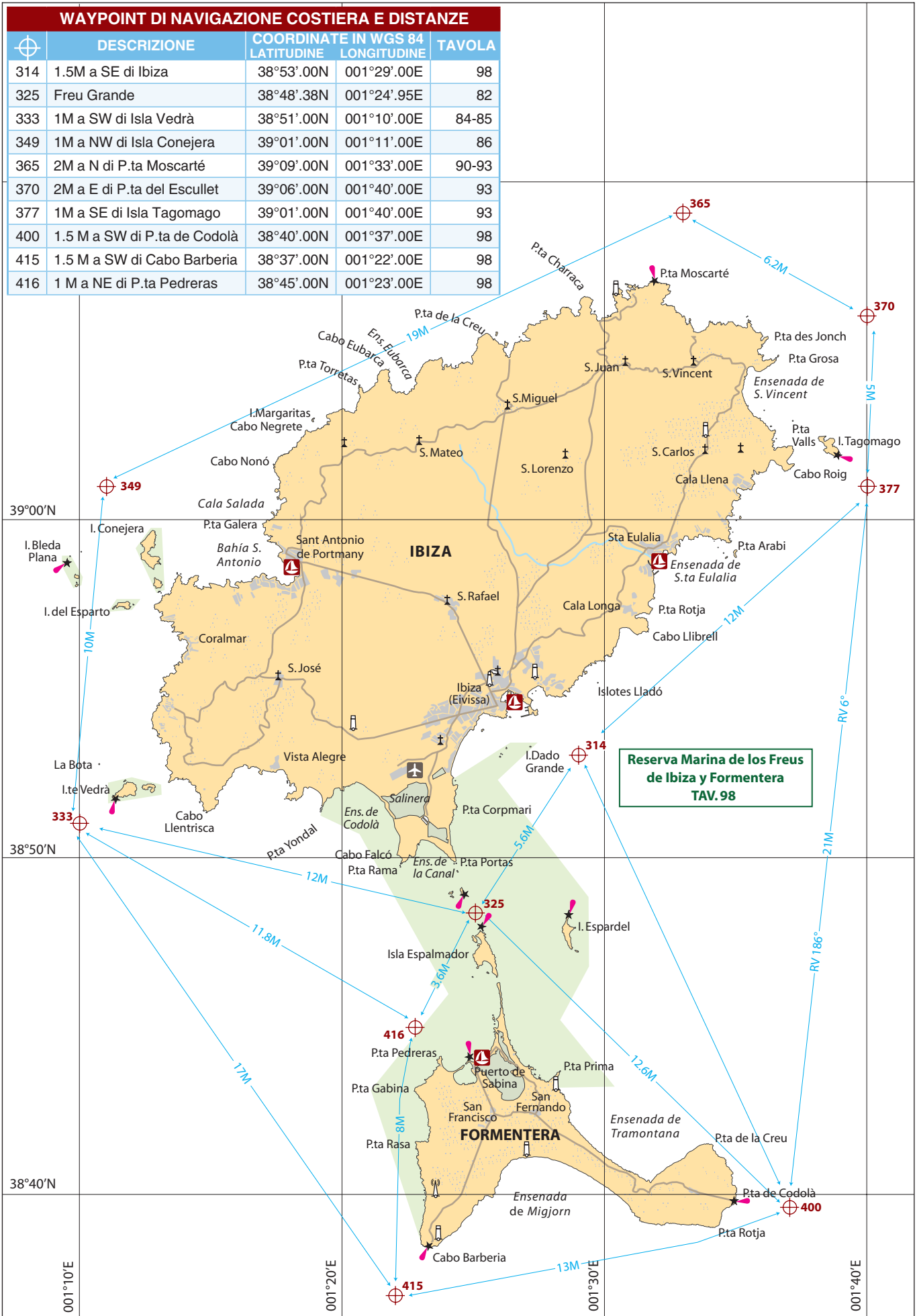




**WAYPOINT DI NAVIGAZIONE COSTIERA E DISTANZE**

☉	DESCRIZIONE	COORDINATE IN WGS 84		TAVOLA
		LATITUDINE	LONGITUDINE	
1	1 M a E di P.ta Esperó	39°52'.35N	004°21'.00E	1
17	1M a SE di Isla del Aire	39°47'.50N	004°18'.00E	1-5
47	1M a SW di Cabo Dartuch	39°55'.00N	003°49'.00E	13
51	Avvicinamento a Ciutadella	39°59'.60N	003°49'.33E	14
57	0.7M a W di Cabo Binicous	40°00'.00N	003°47'.00E	13-15
64	1M a NW di Cabo Nati	40°03'.91N	003°48'.61E	15-16
74	1M a N di Cabo Gros	40°05'.00N	003°56'.00E	16-18
75	0.5M a NE di Cabo Caballeria	40°06'.00N	004°06'.00E	8-16-18
96	0.7M a E di Cabo Pentinat	40°03.65N	004°11'.00E	21-23
111	1M a E di Cabo Favaritx	40°00'.00N	004°17'.00E	23-27-28-1







**SICUREZZA IN MARE**

**BOLLETTINI METEO**

Met Office [www.aemet.es](http://www.aemet.es) (in spagnolo)

VHF ch 16 ogni due ore dopo la chiamata “*All ships, all ships*” viene trasmesso per ogni area un elenco di canali che indirizzano il navigante alla stazione costiera più vicina. La trasmissione è in inglese e spagnolo.

Bollettino meteo Mari d’Italia/Meteomar (italiano e inglese)  
VHF ch 68 frequenza 156.425 MHz continuo (si riceve da Menorca verso E)

Monaco Radio 4363kHz (ch 403) 0903, 1403,1915 LT  
copre le seguenti zone: Lione, Provenza, Mar di Corsica, Mar di Sardegna, Mar Ligure e Tirreno settentrionale.

Monaco Radio 8728, 8806kHz (ch 804, 830) SSB  
0715,1830 UTC: copre tutto il Mediterraneo occidentale

La Garde CROSS 1696, 2677kHz SSB dopo la chiamata sulla frequenza 2182kHz - 0650, 1433, 1850 LT

**CENTRI DI SOCCORSO IN MARE**

**☎ 112**

Numero unico di assistenza per ogni tipo di emergenza: sanitaria, vigili del fuoco, salvataggio e sicurezza del cittadino.

**SASEMAR**

Sociedad de Salvamento y Seguridad Marítima  
numeri di emergenza 24h: ☎ 112 - ☎ 900 202 202  
VHF ch 16 - 2182 KHz  
[www.salvamentomaritimo.es](http://www.salvamentomaritimo.es)  
[informacion@sasemar.es](mailto:informacion@sasemar.es)

**CENTRO DI SOCCORSO PALMA DE MALLORCA**

☎ + 34 971 724562  
VHF ch 16, 10 Menorca e Mallorca  
[palma@sasemar.es](mailto:palma@sasemar.es)  
VHF ch 11 Ibiza e Formentera

**CIRM**

Centro Internazionale Radio Medico  
(in lingua italiana, inglese e francese)  
☎ +39 06 59290263 / +39 348 3984229  
Fax +39 06 5923331/2  
[telesoccorso@cirm.it](mailto:telesoccorso@cirm.it) - [www.cirm.it](http://www.cirm.it)  
VHF e SSB/MF su tutte le stazioni radio costiere

**GUARDIA CIVIL**

La Guardia Civil, (soprannominata «la Benemérita»), è un corpo di gendarmeria spagnolo, con anche funzioni di polizia militare, che quindi dipende sia dal Ministero dell’Interno che da quello della Difesa. Il corpo svolge funzioni di controllo e sicurezza all’interno e all’esterno del territorio spagnolo per proteggere le persone e gli interessi nazionali. Nelle acque baleariche è dotata di una grande nave oceanica e di motoscafi veloci che pattugliano le coste. Anche se si presentano aggressivi e risoluti sanno essere cordiali e gentili.

☎ 062 Attraverso questo numero si ottiene l’assistenza diretta della Guardia Civil vi assisterà direttamente, 24h, 365 giorni all’anno.

**Guardia Civil - CMDA**

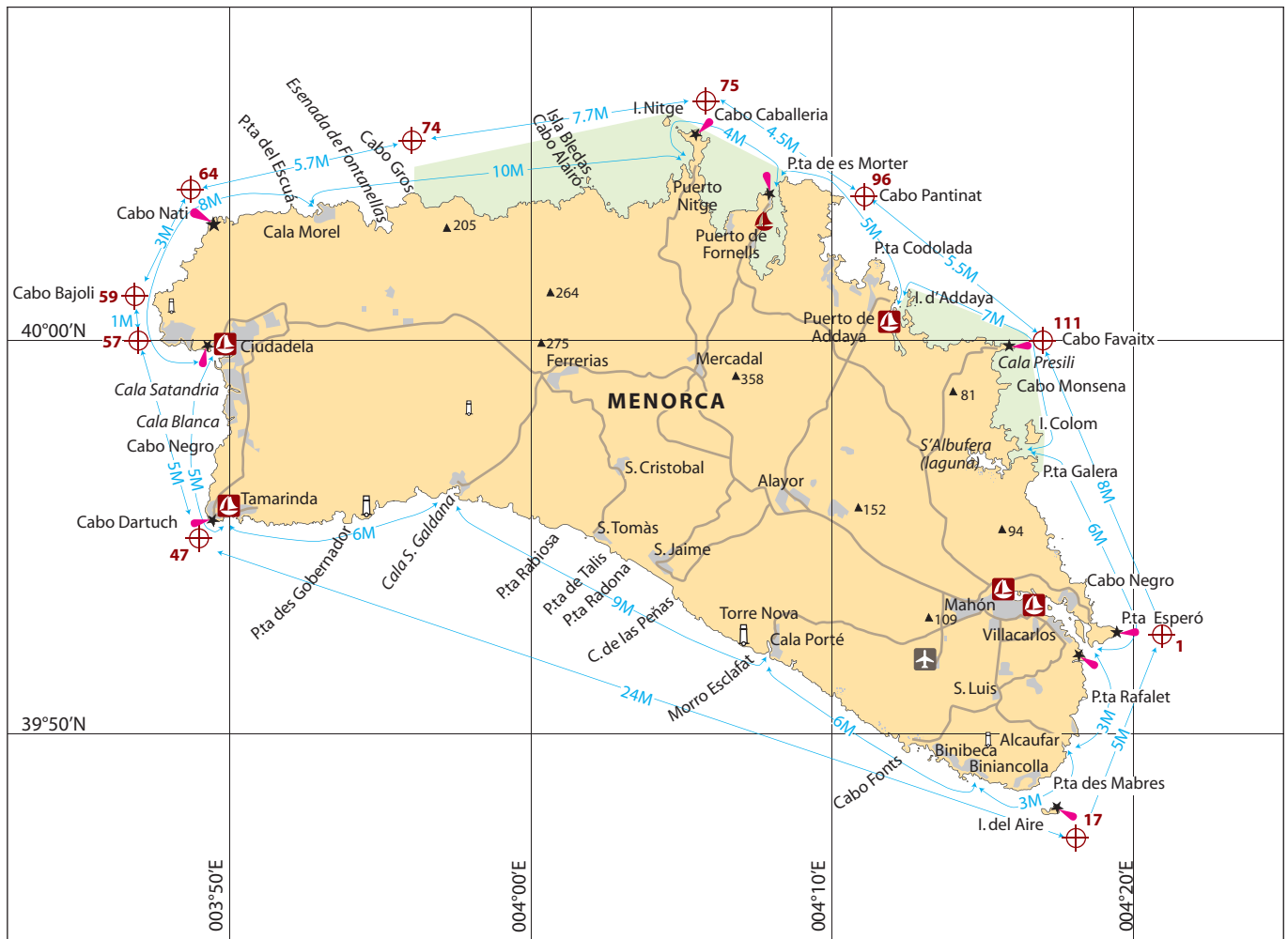
Comandancia de la Guardia Civil Illes Balears  
Palma De Mallorca 7006 C/ Manuel Azana 10  
☎ +34 971 774100 - [www.guardiacivil.es/en](http://www.guardiacivil.es/en)

**DOGANA - ADUANAS**

Ufficio regionale delle dogane e imposte speciali di Illes Balears - Calle Muelle Viejo, s / n.  
07012 Palma de Mallorca  
☎ +34 971 726583 Fax +34 971 713468  
[www.agenciatributaria.es](http://www.agenciatributaria.es)







**Menorca**

In ordine di grandezza, Menorca è la seconda isola delle Baleari, con 48km di lunghezza e 16km di larghezza. Possiede due città costiere di riferimento, con relativi porti, entrambi abbastanza organizzati, provvisti di servizi e attrezzature: Mahón (la capitale, Maó in catalano) e Ciudadela (Ciutadella).

L'isola è servita da un comodo aeroporto e da un servizio di collegamento interno molto efficiente, in particolare durante l'estate quando case-vacanza, residence e hotel sono al completo.

La meteorologia della costa N è influenzata dal Golfo del Leone. Nei mesi estivi sono dominanti i venti settentrionali. In particolare, Maestrale (NW) e Tramontana (N). Quest'ultima può instaurarsi senza alcun preavviso e investire violentemente la costa settentrionale che in tali condizioni diventa molto pericolosa e va tenuta a distanza.

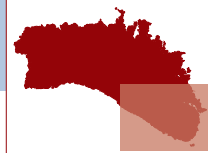
La brezza di mare (*brisa de mar*) è presente in tutto l'arcipelago. Si alza in tarda mattinata e cala al tramonto.

**WAYPOINT DI NAVIGAZIONE COSTIERA E DISTANZE**

☉	DESCRIZIONE	COORDINATE IN WGS 84		TAVOLA
		LATITUDINE	LONGITUDINE	
1	1 M E di P.ta Esperó	39°52'.35N	004°21'.00E	1
17	1M SE di Isla del Aire	39°47'.50N	004°18'.00E	1-5
47	1M SW di Cabo Dartuch	39°55'.00N	003°49'.00E	13
57	0.7M W di Cabo Binicous	40°00'.00N	003°47'.00E	13-15
59	0.5M W di Cabo Bajoli (Cap Menorca)	40°01'.00N	003°47'.00E	15
64	1M NW di Cabo Nati	40°03'.91N	003°48'.61E	15-16
74	1M N di Cabo Gros	40°05'.00N	003°56'.00E	16-18
75	0.5M NE di Cabo Caballeria	40°06'.00N	004°06'.00E	8-16-18
96	0.7M E di Cabo Pentinat	40°03.65N	004°11'.00E	21-23
111	1M E di Cabo Favariix	40°00'.00N	004°17'.00E	23-27-28-1

PORTI E MARINA GUIDA RAPIDA DI CONSULTAZIONE GUIDA RAPIDA DI CONSULTAZIONE																		
⊕	NOME	COORDINATE IN WGS 84		TAV.	⚓	⚓	🚢	LOA m	T	📄	📏 m	⚡	WC	🚰	🛫	🚰	🚰	
		LATITUDINE	LONGITUDINE															
5	Marina Menorca /Cala Lionga	39°53'.23N	004°17'.52E	4	•		100	21	•		1-6	•	•					
6	Marina Menorca Approdo I.del Rey	39°53'.20N	004°17'.07E	4	•		50	60	•		12		•					
7	Marina (Port) Mahón	39°53'.29N	004°16'.66E	4	•		30	60	•	•	3-10	•	•	•	•	•		
7	Club Maritimo de Mahón	39°53'.29N	004°16'.66E	4	•		160	35	•		4-7	•	•	•				
8	Mahón /Port de Llevant	39°53'.50N	004°16'.36E	4	•		50	30	•		7	•	•					
8	Mahón /Moll de Llevant	39°53'.50N	004°16'.36E	4	•		50	23	•		7	•	•					
8	Marina Menorca Isole galleggianti	39°53'.50N	004°16'.36E	4	•		30	15	•		8	•	•					
9	Mahón / Amarres Poniente	39°53'.57N	004°15'.64E	3	•		154	15	•		5-7	•	•					
10	Marina Menorca La Colàrsega	39°53'.65N	004°15'.52E	3	•		200	20	•		1.5-5	•	•	•	•	•	•	•
46	Puerto de Tamarinda	39°55'.50N	003°50'.05E	12	•		265	18	•	•	1-5.5	•	•	•	•			
53	Puerto de Ciudadela (Ciutadella)	39°59'.73N	003°49'.43E	14	•		400	18	•	•	2-6	•	•	•	•	•	•	•
94	Puerto de Fornells	40°03'.23N	004°07'.91E	22	•		215	12	•		1-3	•	•					
95	Club Nàutic de Fornells	40°02'.41N	004°07'.35E	22	•		74	12	•		0.5-2	•	•	•	•			
104	Puerto de Addaya (Addaia)	40°00'.36N	004°11'.95E	26	•		150	20	•		1.5-6	•	•	•	•	•	•	•

Marina / Porto turistico  
 Porto / Approdo con ormeggi  
 Numero ormeggi  
 Lunghezza fuori tutto  
 Transito  
 Carburante  
 Profondità in metri  
 Energia elettrica  
 Acqua  
 Servizi igienici  
 Docce  
 Scivolo  
 Travel-lift  
 Gru  
 Assistenza tecnica



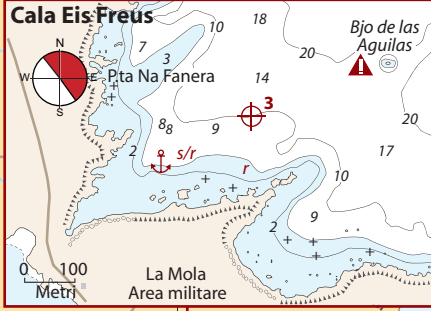
**Menorca**

Questa è un'isola notoriamente tranquilla e accogliente. Lungo le sue coste rocciose, lambite da un mare meraviglioso, si aprono innumerevoli calette molte delle quali incorniciate da pini e da una lussureggiante macchia mediterranea. Non a caso viene chiamata anche "l'isola verde" ed è stata dichiarata Riserva della Biosfera dall'UNESCO. Purtroppo lo sviluppo edilizio incontrollato ha deturpato alcune delle baie più belle e nel mese di agosto il turismo riesce a stravolgere anche un'isola tranquilla come questa. Detto ciò, rimane comunque la mia preferita delle Baleari.

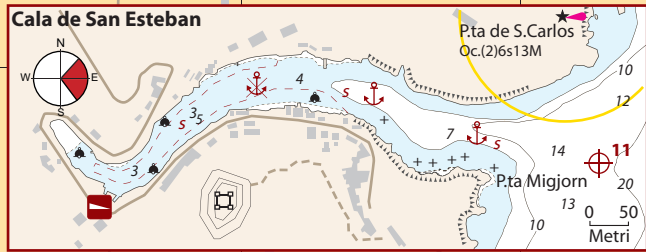
L'isola, nonostante la penuria di porti (sono 5), non solo vanta il porto più ampio delle Baleari, ma probabilmente anche il più sicuro del Mediterraneo, Puerto de Mahón. Collocato in fondo a un lungo fiordo, questo grande porto, oltre ad essere ben attrezzato e ad offrire varie soluzioni d'ormeggio, è anche un ottimo punto di atterraggio per chi proviene dalla Francia, dalla Corsica o dalla Sardegna. Ci sono altri quattro porti, ma solo Puerto de Ciudadela, sulla costa W, offre un buon numero di ormeggi. Tutti però hanno una cosa in comune: in alta stagione sono sempre molto affollati ed è necessario prenotare per tempo. In compenso, Menorca offre moltissime baie, alcune delle quali dal sapore caraibico, che si prestano anche alla sosta notturna.



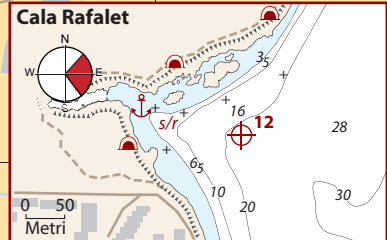
**Cala Eis Freus**  
 Ⓡ 3 39°52'86N 004°18'75E  
 La baia ha un fondo sporco, cattivo tenitore. **ATTENZIONE** durante l'avvicinamento alla secca rocciosa Bajo de las Aguilas, 500m a NE dell'ancoraggio. Ancoraggio in 3-6m su fondo misto di sabbia e roccia.



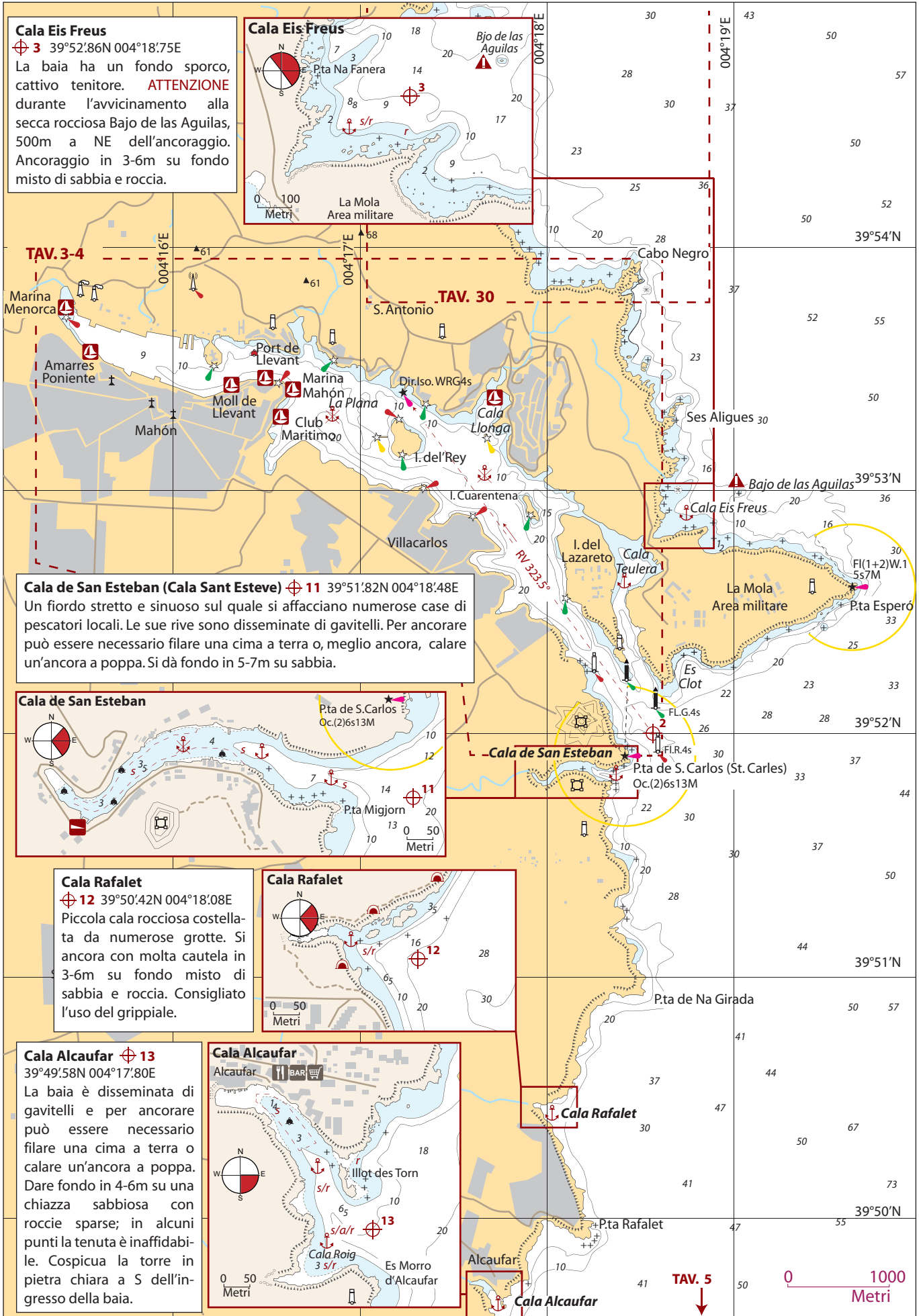
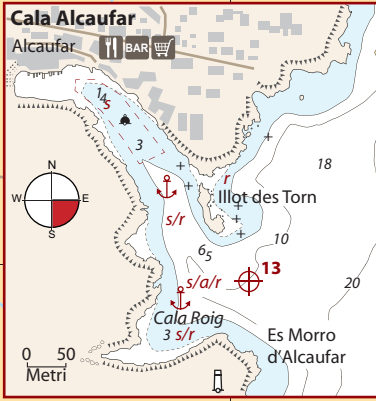
**Cala de San Esteban (Cala Sant Esteve)** Ⓡ 11 39°51'82N 004°18'48E  
 Un fiordo stretto e sinuoso sul quale si affacciano numerose case di pescatori locali. Le sue rive sono disseminate di gavitelli. Per ancorare può essere necessario filare una cima a terra o, meglio ancora, calare un'ancora a poppa. Si dà fondo in 5-7m su sabbia.



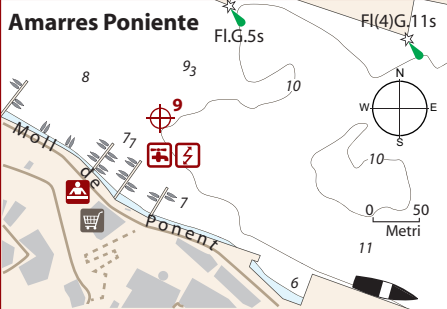
**Cala Rafelet**  
 Ⓡ 12 39°50'42N 004°18'08E  
 Piccola cala rocciosa costellata da numerose grotte. Si ancora con molta cautela in 3-6m su fondo misto di sabbia e roccia. Consigliato l'uso del grappiale.



**Cala Alcaufar** Ⓡ 13 39°49'58N 004°17'80E  
 La baia è disseminata di gavitelli e per ancorare può essere necessario filare una cima a terra o calare un'ancora a poppa. Dare fondo in 4-6m su una chiazza sabbiosa con rocce sparse; in alcuni punti la tenuta è inaffidabile. Cospicua la torre in pietra chiara a S dell'ingresso della baia.



MENORCA



**Amarres Poniente**

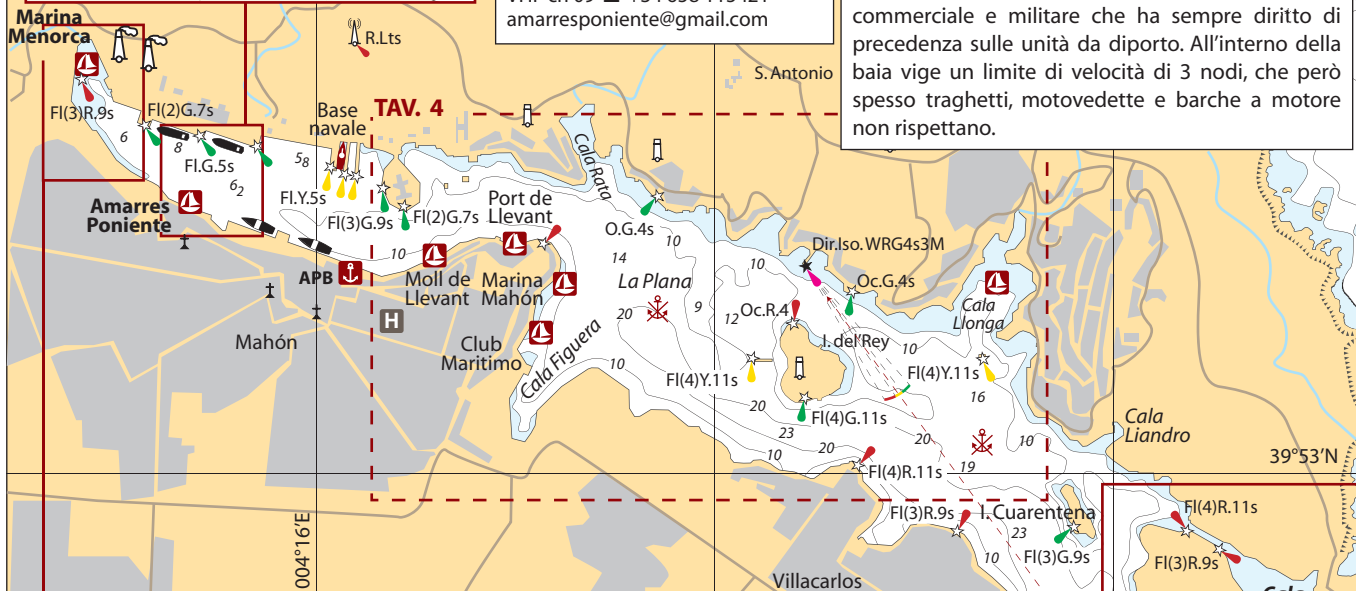
⊕ 9 39°53'57N 004°15'64E

Approdo turistico situato ai piedi della città, con pontili galleggianti muniti di corpi morti rinviati in banchina. 154 ormeggi (LOA 15m prof. 5-7m) in parte destinati al transito. Non ci sono né docce né servizi igienici. Seguire le indicazioni dei *marineros*.

VHF ch 09 ☎ +34 658 115421  
amarresponiente@gmail.com

**Bahía de Mahón (Maó)** ⊕ 2 39°52'00N 004°18'58E

Una lunga insenatura accessibile con ogni tempo e considerata uno dei rifugi più sicuri del Mediterraneo. La delimitano a N il promontorio della Mola, a S Punta San Carlos. Due boe luminose (verde e rossa) segnalano il canale d'ingressò orientato per circa 324°. Lungo il canale di avvicinamento alla cittadina solitamente si registra una corrente di direzione SW, che aumenta di velocità con venti provenienti dal I quadrante e diminuisce con quelli del III. Prestare molta attenzione al sostenuto traffico commerciale e militare che ha sempre diritto di precedenza sulle unità da diporto. All'interno della baia vige un limite di velocità di 3 nodi, che però spesso traghetti, motovedette e barche a motore non rispettano.



**Marina Menorca - La Colársiega**

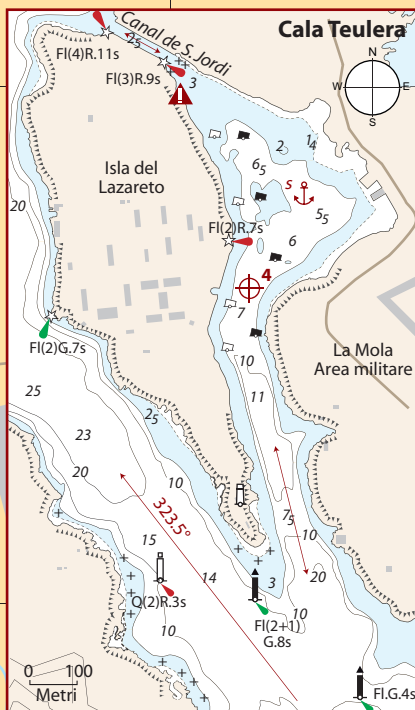
⊕ 10 39°53'65N 004°15'52E

La società Marina Menorca di Mahón dispone di quattro aree d'ormeggio su pontili o isole galleggianti e di numerosi gavitelli sparsi per la baia. In totale può ospitare circa 550 barche (LOA 60m). L'approdo principale (anche noto di La Colársiega) si trova in fondo al porto a 15 minuti di cammino dal centro città. Il marina offre 200 ormeggi (LOA 20m, prof 5-1.5m) su pontili forniti di tutti i servizi e protetti da cancelli di sicurezza.

Prima di accedere contattare la direzione e seguire le indicazioni dei *marineros*. Nel caso il marina fosse pieno, si verrà indirizzati alle isole galleggianti (vedi TAV. 4).

Con forti venti le manovre di accosto potrebbero risultare difficoltose.

VHF ch 09 ☎ +34 971 365889  
info@marinamenorca.com www.marinamenorca.com



**Cala Teulera**

⊕ 4 39°52'57N 004°18'37E

Buon ancoraggio, ben riparato da tutti i venti, a cui si può accedere dal canale S, sicuro e profondo largo circa 100m, oppure provenendo da Mahón dal canale artificiale N ( *Canal de S. Jordi* o *Canal del Lazareto*); questo però è stretto, poco profondo (2.4-3m) e con l'ingresso SE orlato da rocce. Ancoraggio in 3-6m su fondo di sabbia, in alcuni punti cattivo tenitore.

**ATTENZIONE** Nella stagione estiva è consentito sostare la notte in baia solo se in porto non ci sono ormeggi disponibili e previa autorizzazione di uno dei marina (massimo 3 notti).

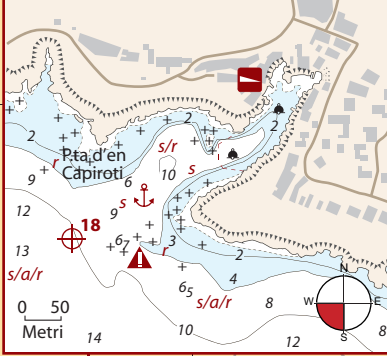




**Cala Biniancolla**  $\oplus 108$  39°48':61N 004°15':56E

Un'insenatura angusta accessibile solo a piccole barche a motore. Inoltre numerosi scogli e banchi rocciosi ne frangono le rive e all'interno è disseminata di gavitelli. In fondo spicca un tranquillo villaggio con basse case dipinte di bianco. Con tempo favorevole si può ancorare all'imboccatura della baia in circa 9m dsu una striscia centrale di sabbia.

**Cala Biniancolla**



---TAV. 6---

---TAV. 2---

**Cala Torret**

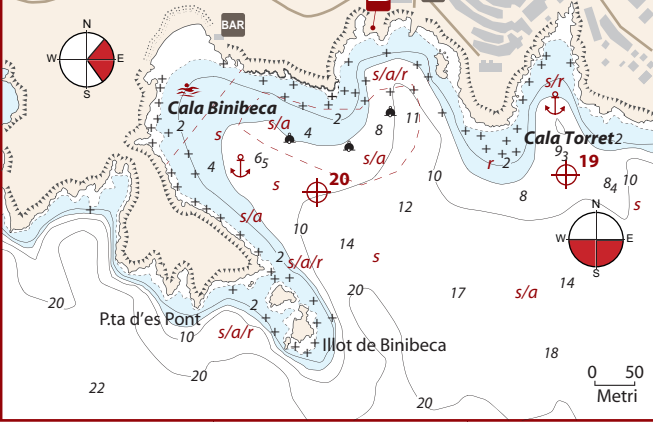
**Cala de Binibeca**

**Cala Biniancolla**

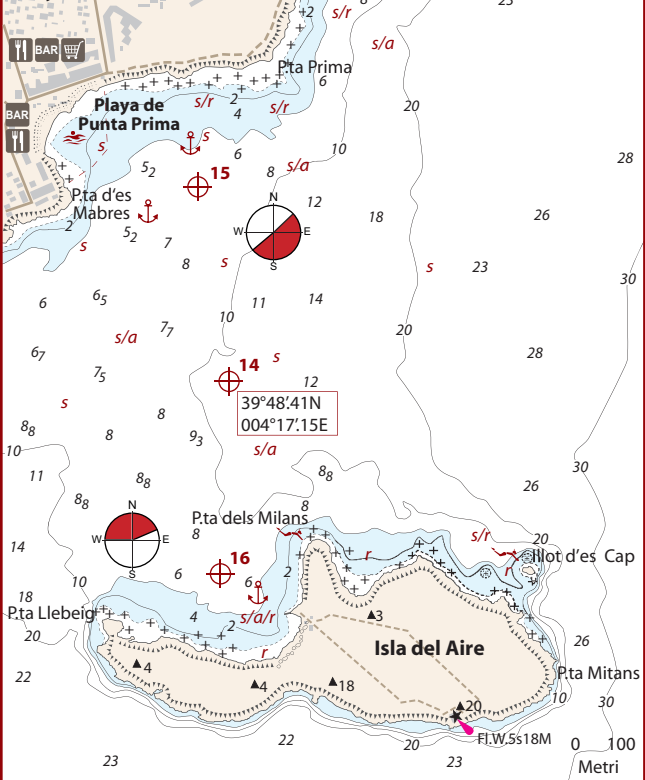
**Playa de Punta Prima**

**Isla del Aire**

**Cala Torret e Cala de Binibeca**



**Playa de Punta Prima e Isla del Aire**



**Cala Torret**  $\oplus 19$  39°48':88N 004°14':74E

Piccola baia accessibile solo a piccole barche, contornata da rive rocciose e densamente edificate. Ancoraggio al centro della baia in circa 9m su fondo misto di sabbia e roccia. Se non si è certi della natura del fondo, è consigliato l'uso del grippiale.

**Cala de Binibeca**  $\oplus 20$  39°48':88N 004°14':53E

Bella e ampia baia con rive rocciose e una spiaggia. Si ancora in 3-7m d'acqua su fondo di sabbia compatta, buon tenitore. In estate ci sono molti gavitelli che riducono lo spazio utile all'ancoraggio.

**Playa de Punta Prima**  $\oplus 15$  39°48':66N 004°17':15E

Ancoraggio in 3-5m d'acqua cristallina su sabbia, tuttavia si può essere disturbati dal costante andirivieni di barche che transitano tra la costa e Isla del Aire.

**Isla del Aire**  $\oplus 16$  39°48':10N 004°17':12E

L'isola è lunga poco più di 1/2M, bassa, pianeggiante e rocciosa. Sull'unico punto appena elevato (20m) sorge un faro a torre bianca con fasce nere accostata a un edificio bianco.

La baia NW, nei pressi dello sbarcatoio dei faristi, si presterebbe all'ancoraggio se non fosse che sul fondale ricoperto di Posidonia e roccia è quasi impossibile trovare una macchia di sabbia.



