

**Albania**

La costa albanese, bagnata dal mare Adriatico, dal confine con il Montenegro fino quasi a Vlorë (Valona) si presenta monotona e pressoché ovunque piatta, orlata da lunghe spiagge, zone umide e foci di fiumi che però sono ricche di fauna e flora. Non a caso, sono state istituite molte aree terrestri protette per la salvaguardia dell'ecosistema di questi ambienti.

Il tratto da Vlorë a Kepi i Stilit che si affaccia sul Canale d'Otranto e sul Mare Ionio è invece sovrastato da alti rilievi e il litorale diventa roccioso con scogliere e baie lambite da acque turchesi che offrono i migliori ancoraggi dell'Albania.

All'altezza di Vlorë vi è l'unica Area Marina Protetta dell'Albania (Parku Kombëtar Detar Karaburun-Sazan) che comprende Gadishull Karaburun e l'isola di Sazan.

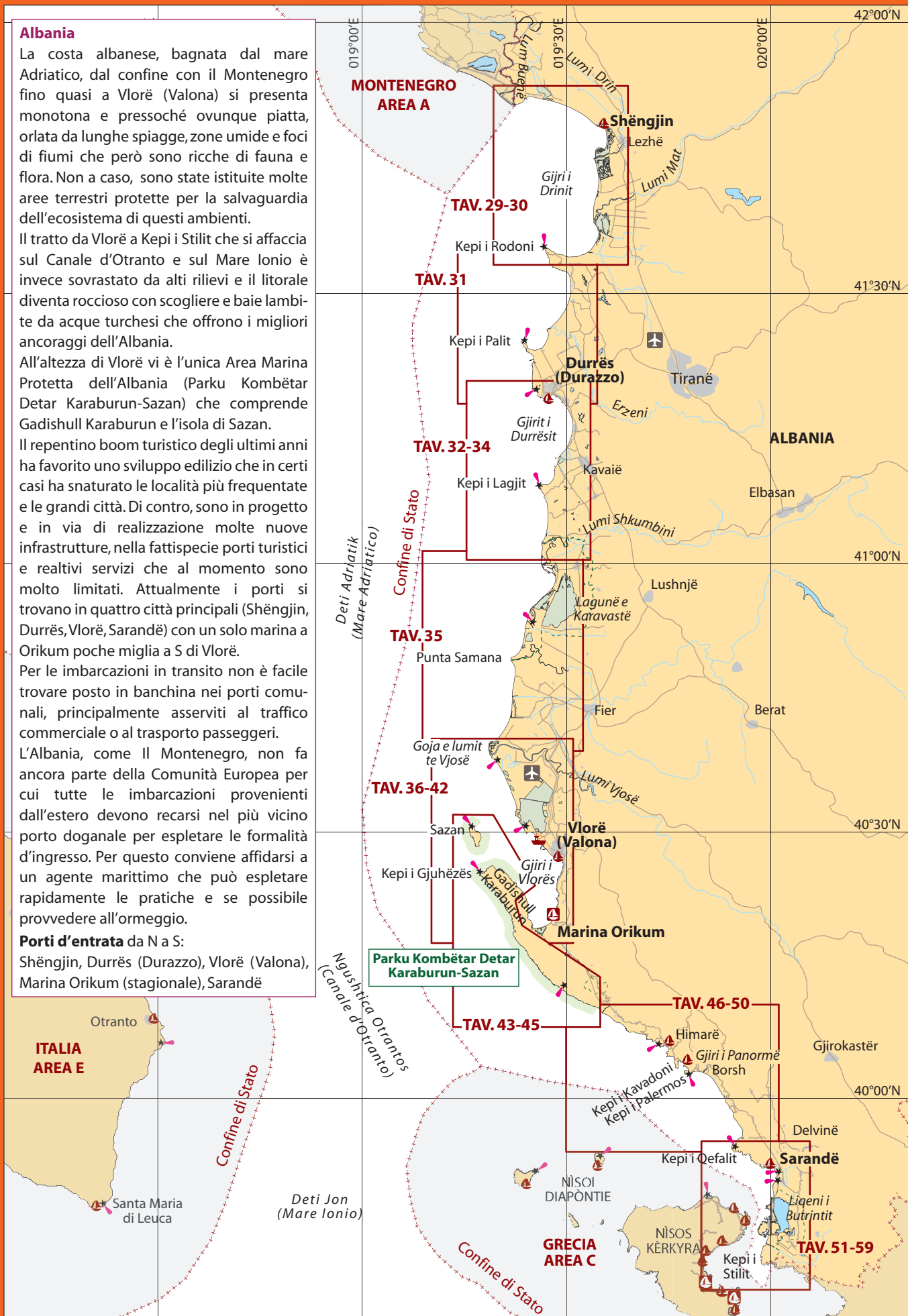
Il repentino boom turistico degli ultimi anni ha favorito uno sviluppo edilizio che in certi casi ha snaturato le località più frequentate e le grandi città. Di contro, sono in progetto e in via di realizzazione molte nuove infrastrutture, nella fattispecie porti turistici e reattivi servizi che al momento sono molto limitati. Attualmente i porti si trovano in quattro città principali (Shëngjin, Durrës, Vlorë, Sarandë) con un solo marina a Orikum poche miglia a S di Vlorë.

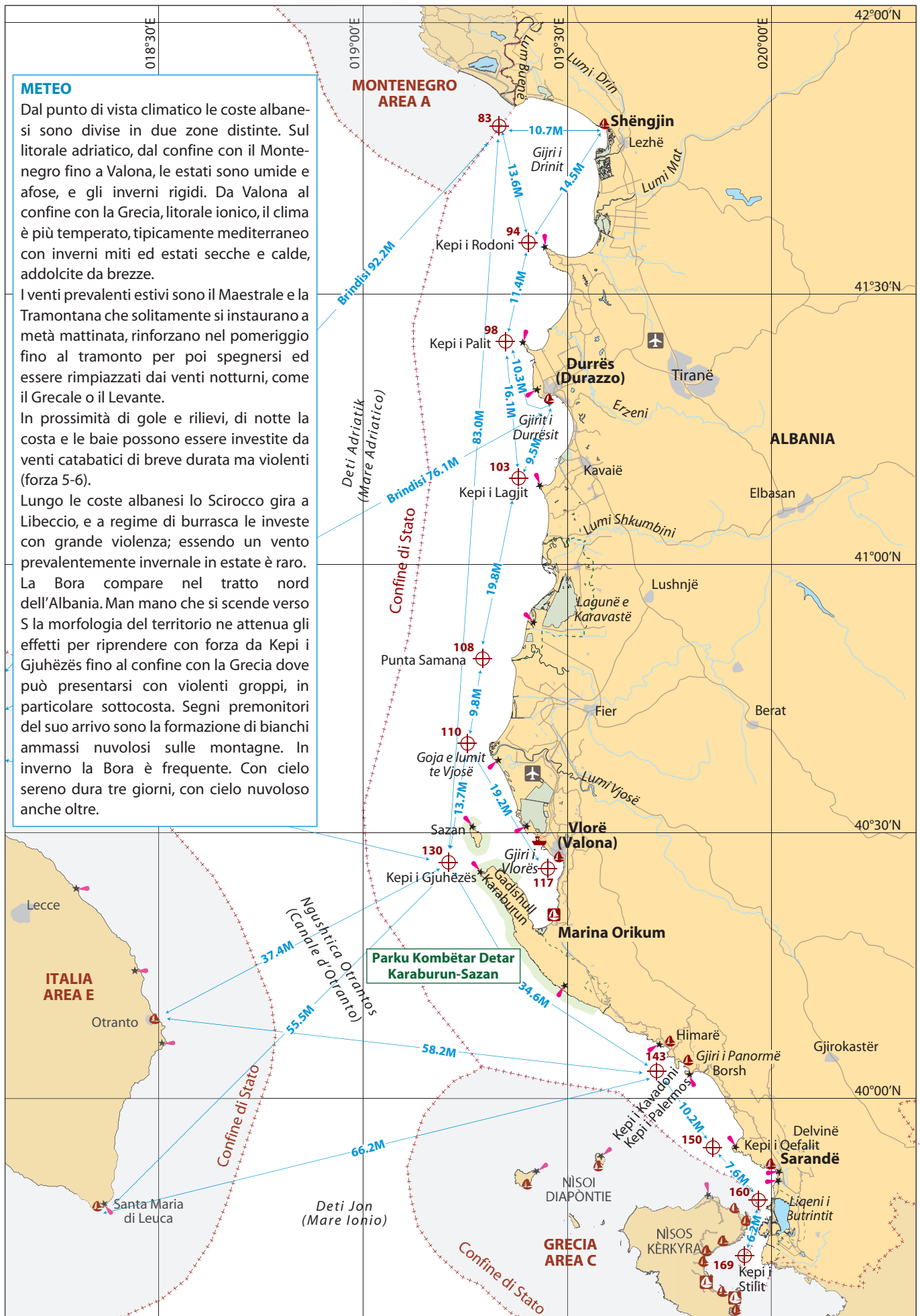
Per le imbarcazioni in transito non è facile trovare posto in banchina nei porti comunali, principalmente asserviti al traffico commerciale o al trasporto passeggeri.

L'Albania, come il Montenegro, non fa ancora parte della Comunità Europea per cui tutte le imbarcazioni provenienti dall'estero devono recarsi nel più vicino porto doganale per espletare le formalità d'ingresso. Per questo conviene affidarsi a un agente marittimo che può espletare rapidamente le pratiche e se possibile provvedere all'ormeggio.

**Porti d'entrata da N a S:**

Shëngjin, Durrës (Durazzo), Vlorë (Valona), Marina Orikum (stagionale), Sarandë





WAYPOINT DI NAVIGAZIONE COSTIERA E DISTANZE

☉	DESCRIZIONE	COORDINATE IN WGS 84		TAVOLA
		LATITUDINE	LONGITUDINE	
83	1.5M a SW della foce del fiume Bojana	41°49'33N	019°21'00E	26-29
94	1.5M a NW di Kepi i Rodoni	41°36'00N	019°25'00E	29-31
98	1.75 a W DI Kepi i Palit	41°25'00N	019°21'00E	31
103	1.7M a W di Kepi i Lagjit	41°09'00N	019°24'00E	32
108	2M a W di Punta Samana	40°49'50N	019°19'00E	35
110	2M a W di Goja e lumit te Vjosë	40°40'00N	019°16'00E	35-36
117	Gjiri i Vlorës	40°26'00N	019°26'00E	36-39-43
130	3.5M a NW di Kepi i Gjuhëzës	40°26'50N	019°13'00E	36
143	1.1M a W di Kepi i Kavadoni	40°03'00N	019°45'00E	46
150	2M a W di Kepi i Qefalit	39°54'30N	019°52'00E	46-51
160	3.3M a SW di Sarandë	39°49'00N	019°59'00E	51-55
169	2M a NW di Kepi i Stilit	39°43'00N	019°57'00E	51-55

PORTI E MARINA GUIDA RAPIDA DI CONSULTAZIONE GUIDA RAPIDA DI CONSULTAZIONE

☉	NOME	COORDINATE IN WGS 84		TAV.															
		LATITUDINE	LONGITUDINE																
91	Shëngjin (San Giovanni di Medua)	41°48'46N	019°35'62E	30		●	n.d.	n.d.		A	3								
101	Durrës	41°18'17N	019°27'46E	34	●		50	60	●	●	8-5	●	●	●	●	●	●	●	●
118	Porto di Vlorë (Valona)	40°26'80N	019°28'89E	40		●	n.d.	n.d.			10-2								
124	Marina Oriku	40°20'56N	019°28'33E	42	●		250	30	●	A	3.5-2	●	●	●	●				
128	Sazan (Saseno) / Gjiri i Shënkollës	40°30'24N	019°17'24E	44		●	n.d.	n.d.	●		2.5								
141	Himarë (Cimarra)	40°05'82N	019°44'62E	48		●	n.d.	n.d.	●		2.5								
145	Porto Palermos	40°03'86N	019°47'46E	49		●	n.d.	n.d.	●		6-3								
157	Sarandë / Porti Limion	39°52'16N	019°59'44E	54		●	n.d.	100		A	6.5								
158	Sarandë (Saranda) / Porti i Sarandës	39°52'24N	020°00'33E	54		●	5	25	●	A	3								

nd: dato non disponibile

Marina / Porto turistico  
 Porto / Approdo con ormeggi  
 Numero ormeggi  
 Lunghezza fuori tutto  
 Transito  
 Carburante (A) Consegna con autobotte  
 Profondità in metri  
 Energia elettrica  
 Acqua  
 Servizi igienici  
 Docce  
 Scivolo  
 Travel-lift  
 Gru  
 Assistenza tecnica



### FORMALITÀ D'INGRESSO

Tutte le imbarcazioni battenti bandiera straniera provenienti da un altro Paese, entrando nelle acque territoriali albanesi sono tenute ad esporre la bandiera Q "di libera pratica", la bandiera di cortesia del Paese che le ospita e dirigersi verso il porto d'entrata più vicino dove sono presenti le autorità competenti per le relative pratiche doganali. Per velocizzarle e semplificarle è consigliabile rivolgersi a

un agente marittimo locale, cosa che viene suggerita anche dalle stesse autorità portuali.

Variazioni sulle persone effettivamente a bordo implica l'aggiornamento del documento d'entrata.

Prima di lasciare le acque albanesi è necessario fare l'uscita in uno dei porti designati.

**PORTI D'ENTRATA DA NORD A SUD:** Shëngjin, Durrës, Vlorë, Vlorë/Marina Orikum (stagionale), Sarandë.

L'Albania ha presentato domanda di adesione all'UE il 28 aprile 2009. Lo status di Paese candidato è stato ottenuto nel giugno 2014 e i negoziati di adesione tuttora in corso sono stati avviati a giugno 2019. Quando l'Albania entrerà a far parte dell'UE e dell'area Schengen, per le unità degli Stati membri le pratiche doganali non saranno più necessarie.

### DOCUMENTI NECESSARI PER NAVIGARE IN ACQUE TERRITORIALI ALBANESI

- Documenti personali di ogni membro dell'equipaggio, carta d'identità valida per l'espatrio (per cittadini UE) o passaporto (per cittadini extra UE) (ma in ogni caso è consigliato il passaporto, l'entrata è a discrezione del funzionario doganale).
- Patente nautica dello skipper in corso di validità.
- Libretto di navigazione.
- Certificato di operatore radio.
- Ricevuta di pagamento della tassa d'ingresso e lista dell'equipaggio (Crew List).
- Polizza di assicurazione che includa eventuali danni a terzi (third party liability), anche in lingua inglese.

Se si naviga con un'imbarcazione a noleggio è necessario tenere a bordo il contratto di affitto in originale o copia conforme in inglese, francese o italiano.

Per le barche in prestito è necessaria la delega del proprietario.

Si consiglia inoltre di avere a bordo alcune fotocopie dei documenti che potrebbero essere richieste dalle autorità competenti.

#### NUMERI UTILI

Polizia: **129**

Ambulanze - pronto soccorso: **127**

Vigili del fuoco: **128**

**Sito del turismo:**  
www.albania.it

## SICUREZZA IN MARE

### BOLLETTINI METEO

#### Stazioni Radio Costiere

Bollettini meteorologici e Avvisi ai Naviganti sono trasmessi in lingua nazionale e inglese

Bollettino meteo Mari d'Italia/Meteomar

VHF ch 68 – 156.425 MHz continuo (italiano inglese)

Bar-Radio (Montenegro) VHF ch 24 – 1050 1620 2250 UTC  
Dubronik(Croazia) VHF ch 04, 07, 28, 85 – 0320 0820 1520 2220 UTC

Kërkira Radio (Grecia) VHF ch 02 - 0600 1000 1600 2200 UTC

### CAPITANERIE DI PORTO

**Roja Bregdetare** è la Guardia Costiera dell'Albania, organismo cui compete la salvaguardia della vita umana e il coordinamento di ricerca e salvataggio.

**Guardia Costiera (emergenza e ingresso)** VHF ch 16

**Capitaneria di porto Shëngjin** VHF ch 16,12,71

☎ +355 281 22203

**Capitaneria di porto Durrës** VHF ch 16,12,15

☎ +355 52 220018

**Capitaneria di porto Vlorë** VHF ch 12,16

☎ +355 33 409700 / 33 202982

info.portivlore@gmail.com

**Capitaneria di porto Himarë** VHF ch 14,16

☎ +355 33 22412

**Capitaneria di porto Sarandë** VHF ch 16,11

☎ +355 852 2734

### CENTRI DI SOCCORSO IN MARE

#### MRCC / Durazzo

☎ +355 2 260555 - VHF ch 16

qnod@aaf.mil.al (principale)

fd@aaf.mil.al (alternativo)

#### MRCC / ORS "BARRADIO"

☎ 030 313 088 Fax: 030 313 600

mobile +382 67 642 179

VHF canale 12/16/24 (h24)

Inmarsat C ID 426200016

Numero di emergenza:

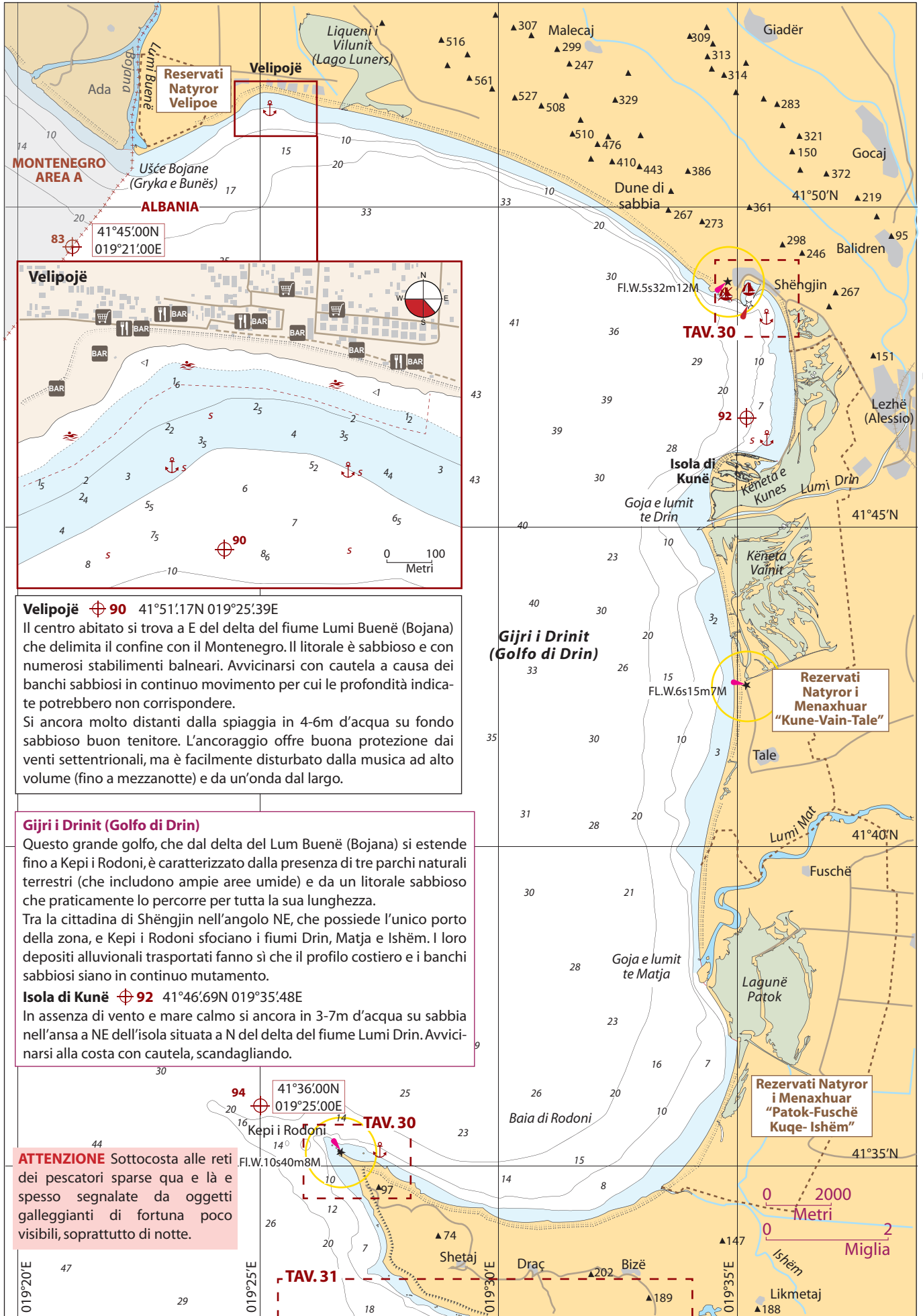
Servizio di sicurezza marittima +382 129

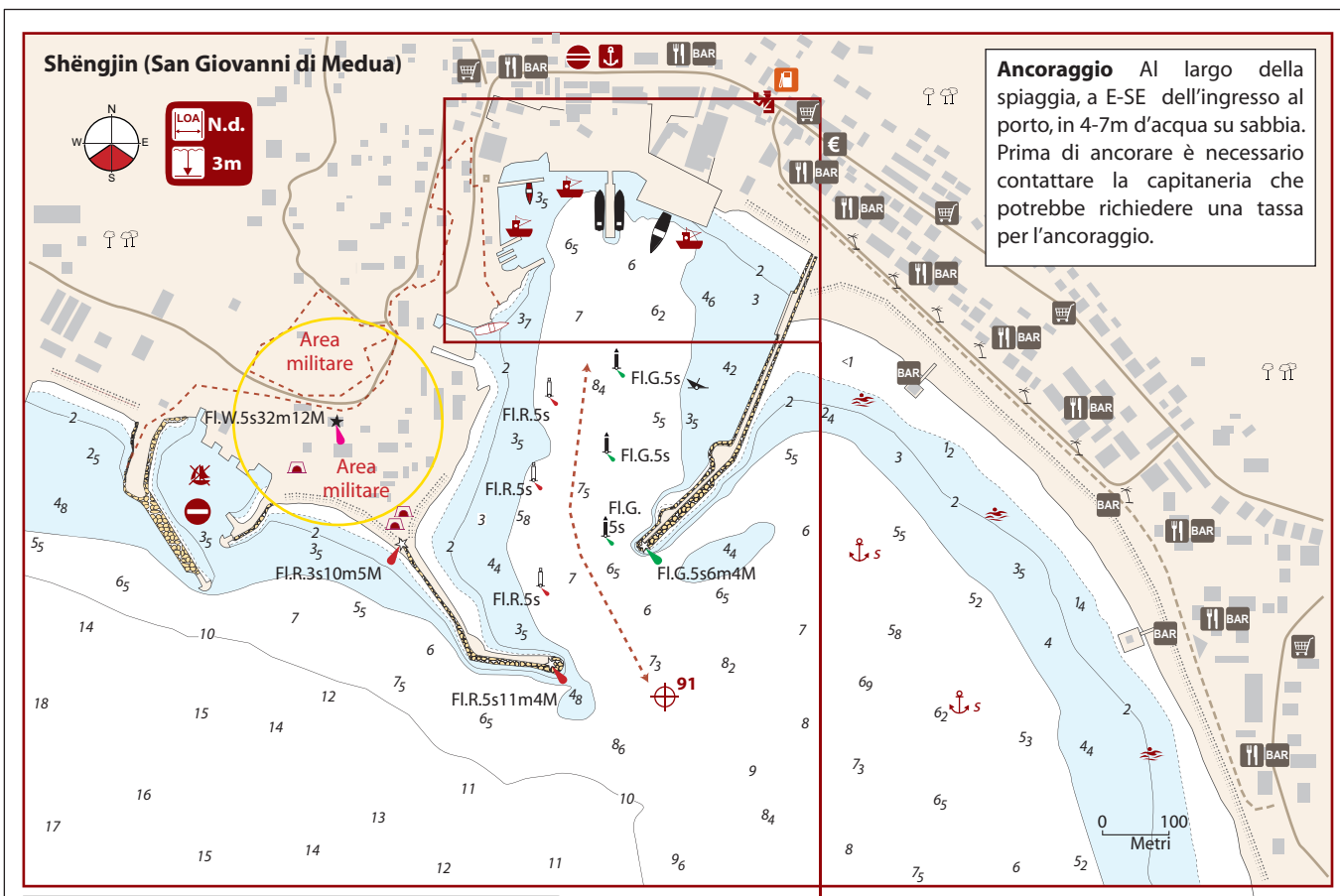
barraradio@pomorstvo.me

#### CIRM Centro internazionale RadioMedico

☎ 06 559290263 - mobile 348 3984229 - Fax 06 5923331/2

telesoccorso@cirm.it - www.cirmtmas.it





**Shëngjin (San Giovanni di Medua)**

**PORTO D'ENTRATA**

⊕ **91** 41°48'46N 019°35'62E

Da quando nel 1990 è stato aperto il porto commerciale, Shëngjin ha subito una forte conversione industriale e di pari si è trasformata in una frequentata stazione balneare per la bellezza delle sue spiagge sabbiose.

Il porto, orientato verso S, è protetto da due lunghe, tozze dighe foranee. Al suo interno ospita navi cargo e passeggeri (collegamento con Bari), pescherecci, mezzi militari e piccole barche locali. Non è invece organizzata per ospitare imbarcazioni da diporto, tanto meno in transito. Tuttavia, tramite la capitaneria o ancora meglio l'agente marittimo locale, a volte si può trovare un ormeggio di fortuna per espletare le pratiche doganali. Gasolio con autobotte.

Con forti venti meridionali l'accesso è difficoltoso e all'interno si forma risacca. Seguire il canale di accesso delimitato da boe rosse e verdi. Attenzione al traffico commerciale che gode della precedenza.

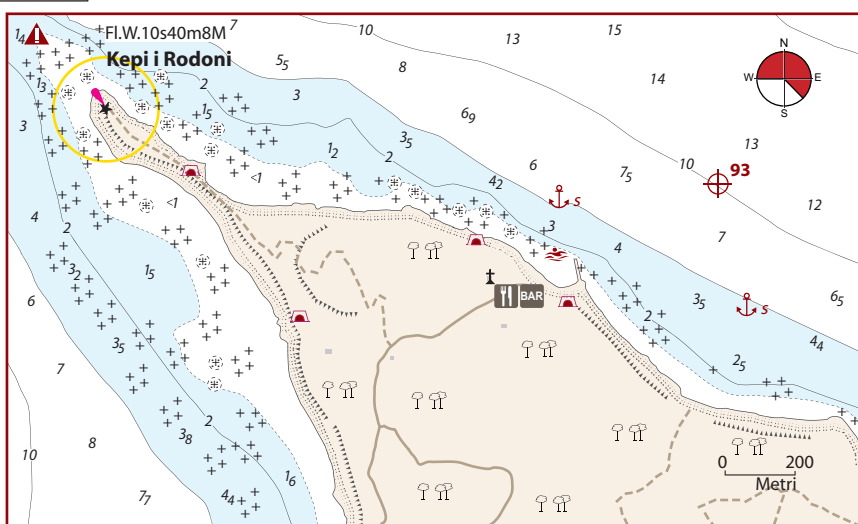
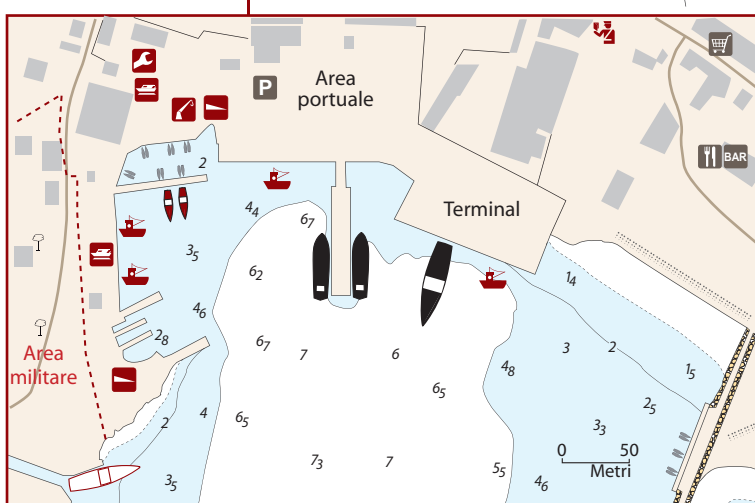
⚓ **Capitaneria di porto Shëngjin**

VHF ch 16-12-71 ☎ +355 281 22203

**Agenzia marittima Shipping Agency "Orion"**

Frok Frroku mobile +355 68 2035531

orion.shipping.agency@gmail.com



**Kepi i Rodoni** ⊕ **93** 41°35'18N 019°28'20E

Un capo affusolato che delimita a S Gijri i Drinit (Golfo di Drin), contornato ovunque da acque basse che si spingono verso il largo avvicinarsi con cautela, scandagliando.

La sponda è orlata una stretta spiaggia con alcuni stabilimenti balneari.

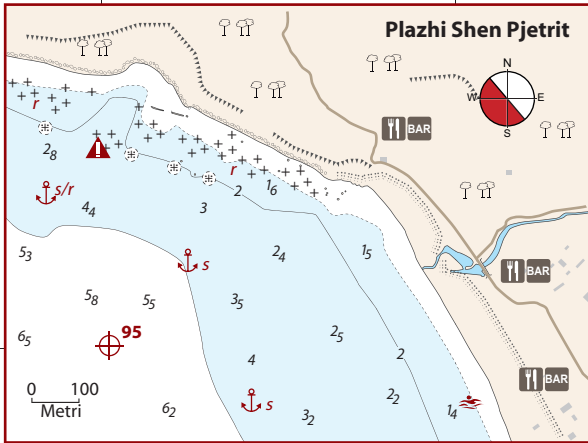
Con mare calmo si ancora a SE del capo molto distanti dalla costa in 5-9m d'acqua su sabbia.



**Plazhi Shen Pjetrit (Spiaggia di S. Pietro)**

⊕ 95 41°32'26N 019°25'98E

Alla radice meridionale di Kepi i Rodoni si apre un'ansa che offre buona protezione dai venti da N-NE. Avvicinarsi con cautela, poiché in questa zona i banchi sabbiosi sono in continuo movimento e le profondità indicate potrebbero non corrispondere. Si ancora molto distanti dalla spiaggia in 4-6m d'acqua su fondo sabbioso, buon tenitore.



**Gjirit te Lalëzit (Baia di Capo Pali)**

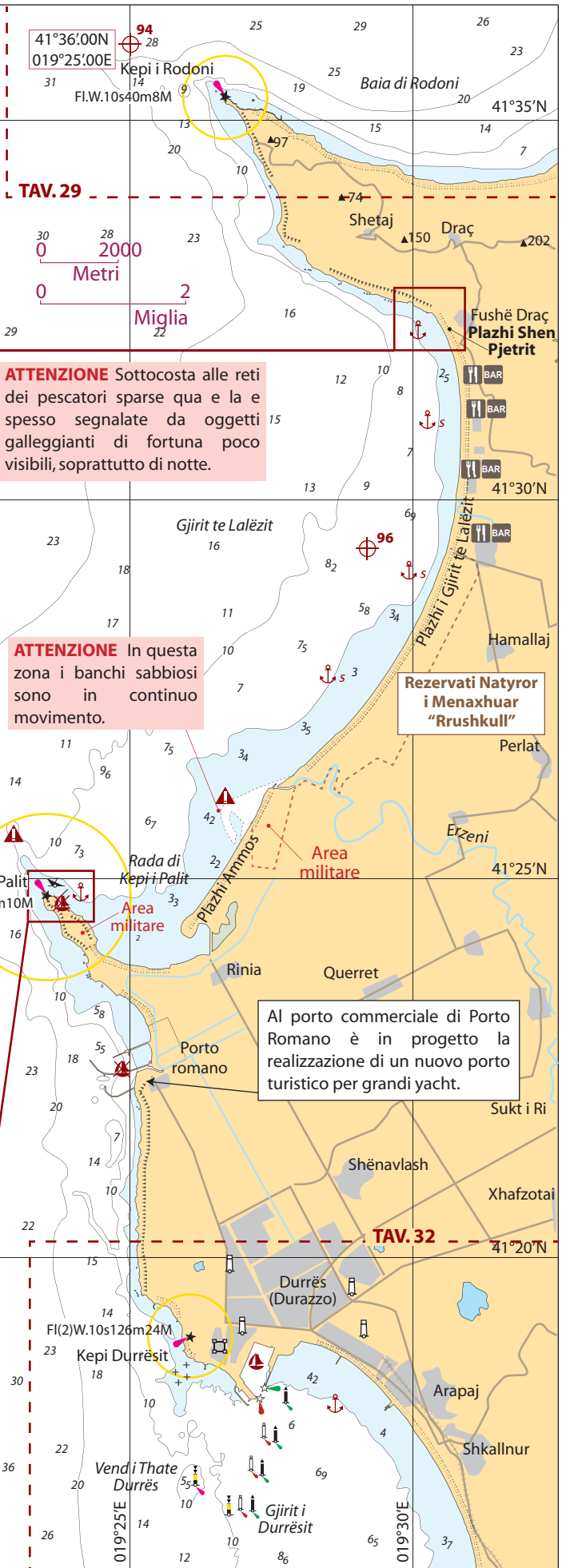
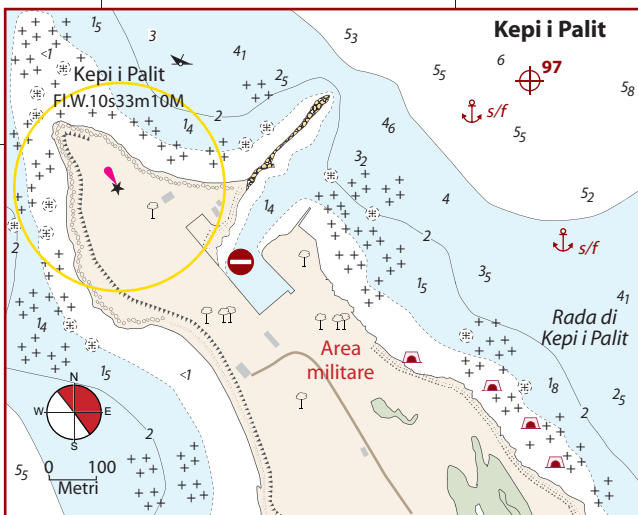
⊕ 96 41°29'54N 019°29'65E

Kapi Rodoni a N e Kepi i Palit a S delimitano questa ampia baia orlata da un'interminabile spiaggia di sabbia sulla quale si affacciano, partendo da N, numerosi villaggi turistici e un parco naturale conda ampie zone paludose. Con calma di vento si può ancorare dove si preferisce di fronte alla spiaggia. Avvicinarsi con cautela a causa delle profondità che risalgono rapidamente. Inoltre, in mare sono sparsi dei bunker abbandonati e affioranti, anche distanti da riva. Con mare calmo e assenza di vento si ancora su sabbia in 5-8m d'acqua.

**Kepi i Palit (Capo Pali) ⊕ 97 41°24'85N 019°24'41E**

Kepi i Peli e la piccola darsena sono area militare con divieto di accesso senza autorizzazione. Si cala al riparo dai venti meridionali, a E del capo in 4-7m d'acqua su sabbia.

**ATTENZIONE** Le acque antistanti il capo sono basse ed è fronteggiato da una secca che per 1M si prolunga verso NW. Arrotondarlo ampiamente.



TAV. 29

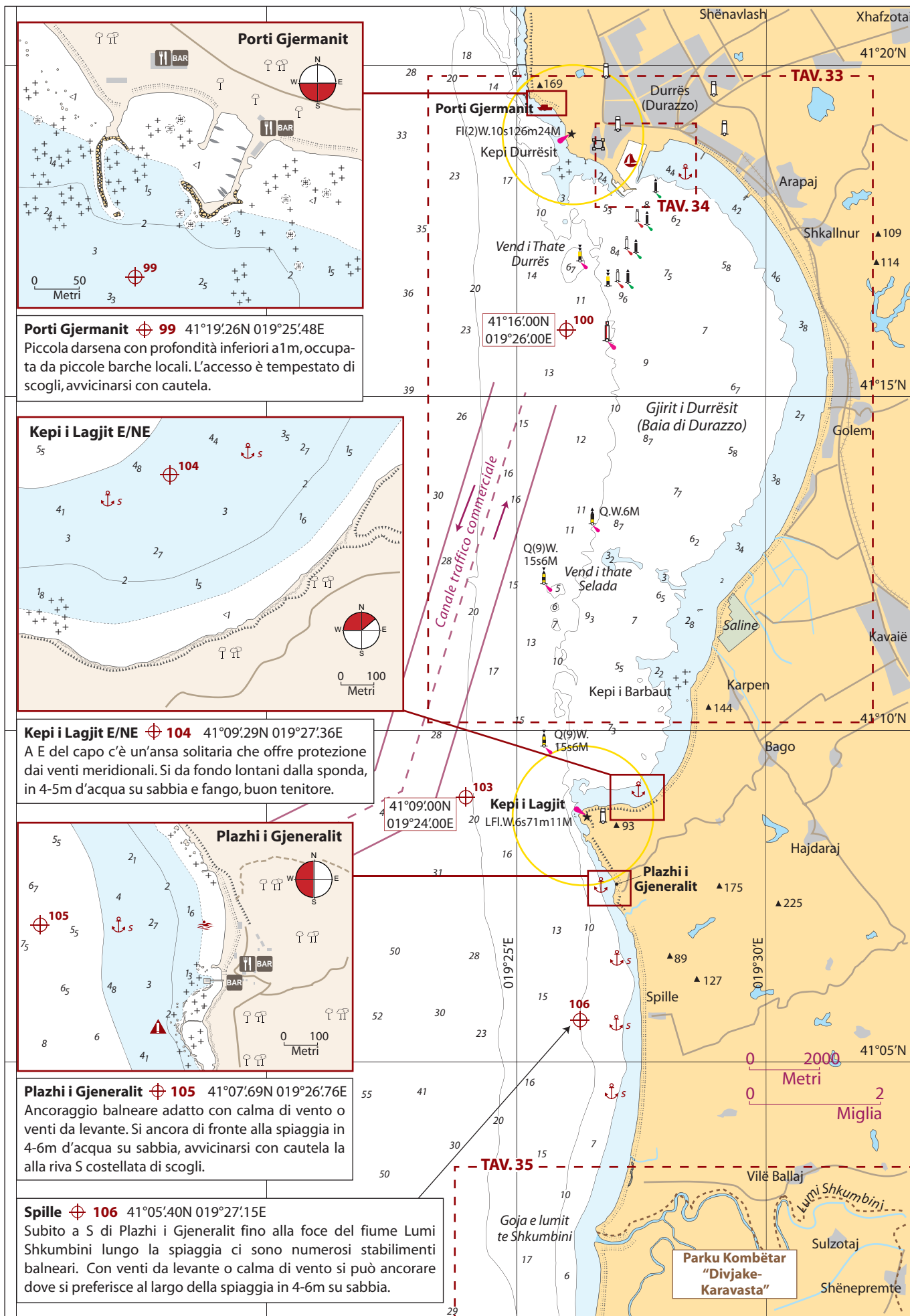
**ATTENZIONE** Sottocosta alle reti dei pescatori sparse qua e là e spesso segnalate da oggetti galleggianti di fortuna poco visibili, soprattutto di notte.

**ATTENZIONE** In questa zona i banchi sabbiosi sono in continuo movimento.

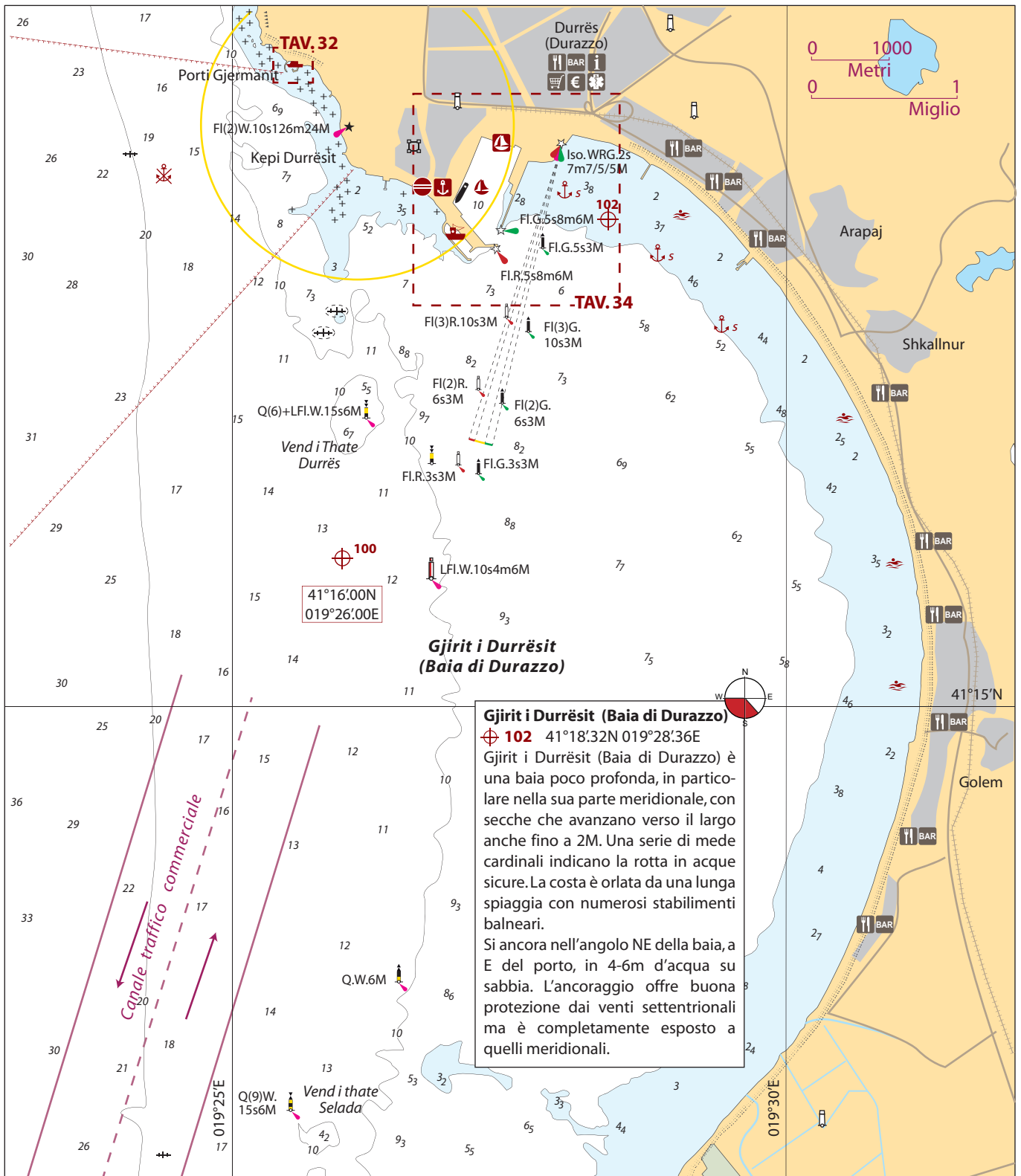
Rezervati Natyror i Menaxhuar "Rrushkull"

Al porto commerciale di Porto Romano è in progetto la realizzazione di un nuovo porto turistico per grandi yacht.

TAV. 32

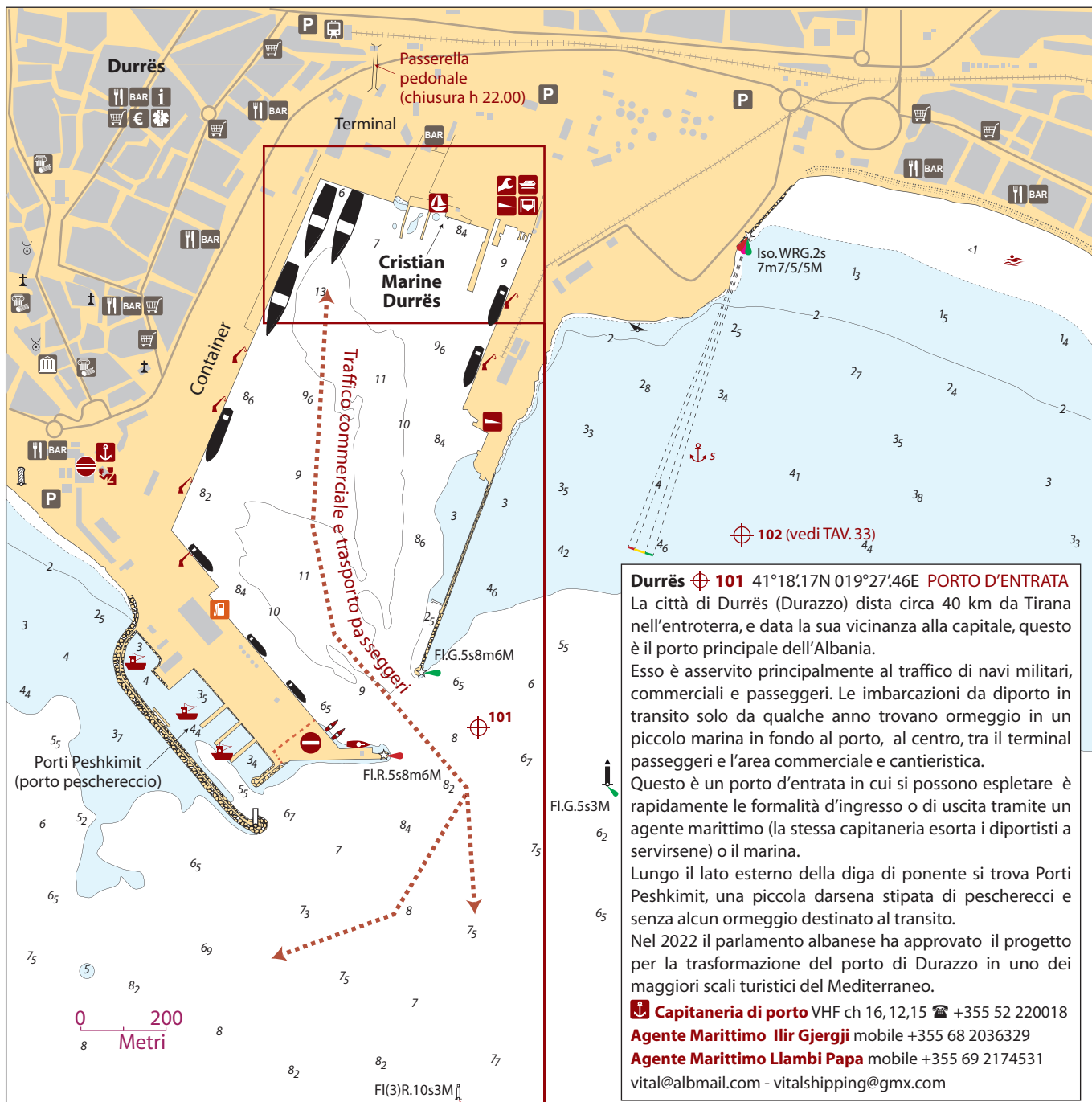






**Gjirit i Durrësit (Baia di Durazzo)**  
 102 41°18'32N 019°28'36E  
 Gjirit i Durrësit (Baia di Durazzo) è una baia poco profonda, in particolare nella sua parte meridionale, con secche che avanzano verso il largo anche fino a 2M. Una serie di mede cardinali indicano la rotta in acque sicure. La costa è orlata da una lunga spiaggia con numerosi stabilimenti balneari. Si ancora nell'angolo NE della baia, a E del porto, in 4-6m d'acqua su sabbia. L'ancoraggio offre buona protezione dai venti settentrionali ma è completamente esposto a quelli meridionali.

**Durrës (Durazzo)** 100 41°16'00N 019°26'00E  
 Durrës è la seconda città per numero di abitanti dell'Albania. Le sue origini sono antiche, tradizionalmente fu fondata dai Greci nel 625 a.C. e divenne subito uno dei più importanti scali marittimi dell'Adriatico. In seguito si avvicendarono Romani (notevole l'anfiteatro), Bizantini, Veneziani, Normanni e per quattro secoli fu sotto il dominio ottomano che segnò il declino della città. Nell'ultimo secolo la nazione ha vissuto momenti di grave crisi politica e di incertezza fino alla proclamazione della repubblica albanese che ne ha segnato la rinascita. Grazie al suo porto, il più importante dell'Albania, Durazzo è diventata uno dei principali centri economici del Paese e una rinomata località balneare e turistica.  
 Il porto è principalmente commerciale e sorge nell'ansa settentrionale della baia. Durante l'avvicinamento fare attenzione all'intenso traffico di navi e cargo che utilizzano il relativo canale di accesso segnalato (nella parte terminale N) da mede luminose rosse e verdi.  
 Si sconsiglia l'atterraggio in condizioni di scarsa visibilità e di notte a causa dell'intensa illuminazione della città che scherma i segnali luminosi. L'approdo è protetto da due lunghe dighe orientate verso S ed è esposto ai venti sudorientali che quando rinforzano rendono difficoltoso l'accesso e causano risacca nell'avamposto.  
**ATTENZIONE** Lasciare la precedenza al traffico commerciale in entrata e in uscita.

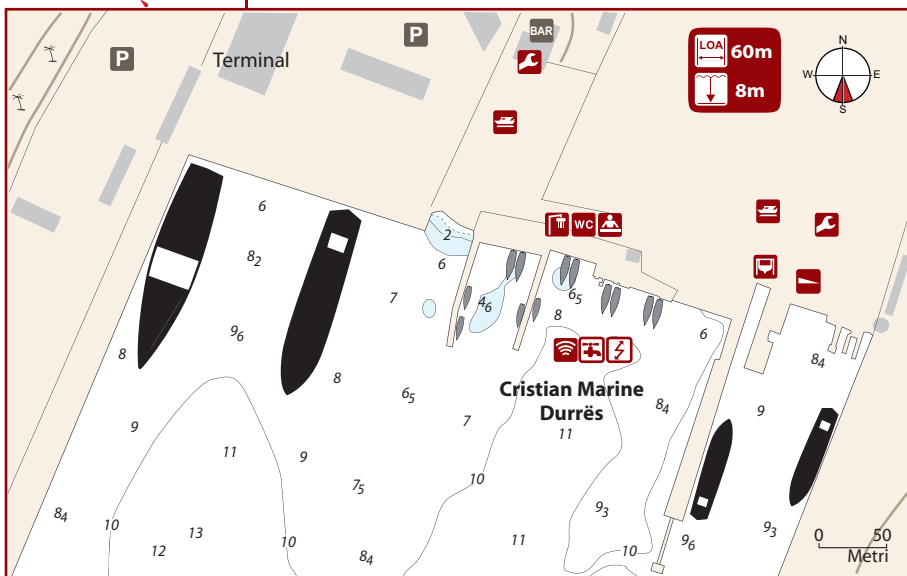


**Cristian Marine Durrës**

Questo marina ospita 50 ormeggi (LOA 60m, profondità 8-5m) in banchina con corpi morti o lungo i due pontili. Sono presenti solo i servizi base, tuttavia il personale è molto disponibile anche per espletare le pratiche doganali di ingresso o uscita. Dato il numero esiguo di posti, si consiglia di contattare il marina anticipatamente. Chiamare anche prima di entrare e seguire le indicazioni degli addetti.

Servizio di rifornimento gasolio con autobotte. Attenzione al sostenuto traffico commerciale, traghetti e di navi da crociera.

VHF ch 10 (non sempre rispondono)  
 ☎ +355 69 9694622 / +355 67 6648340  
 www.cristianmarinedurres.com  
 info@cristianmarinedurres.com

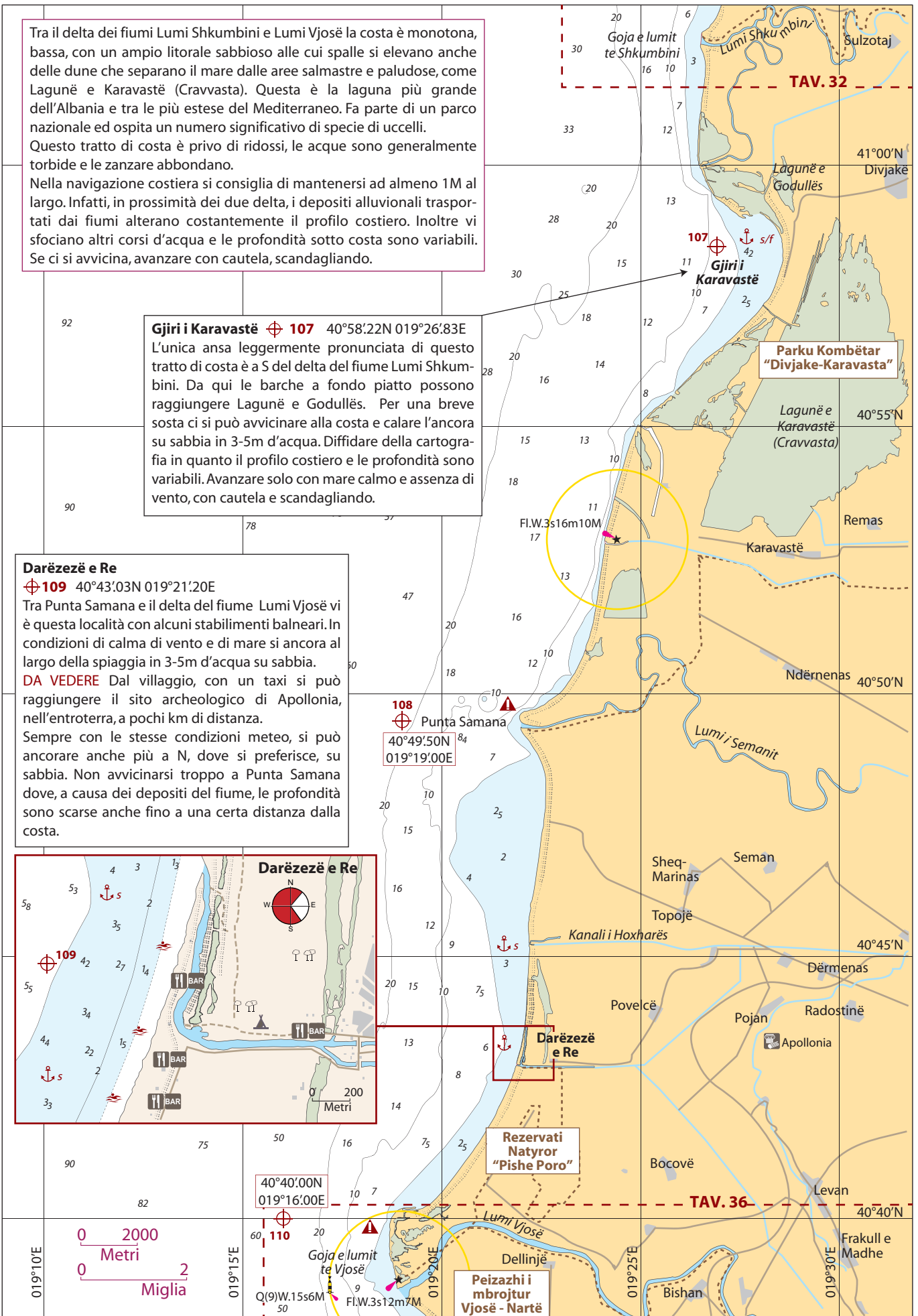
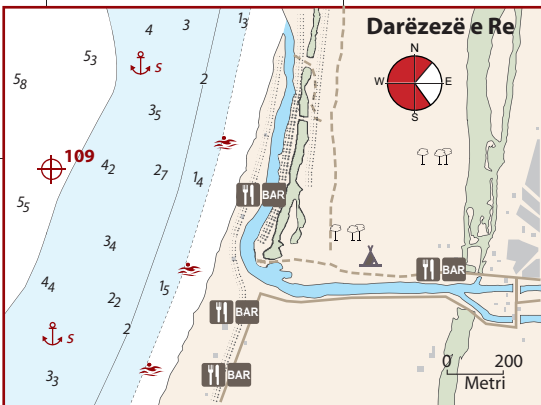


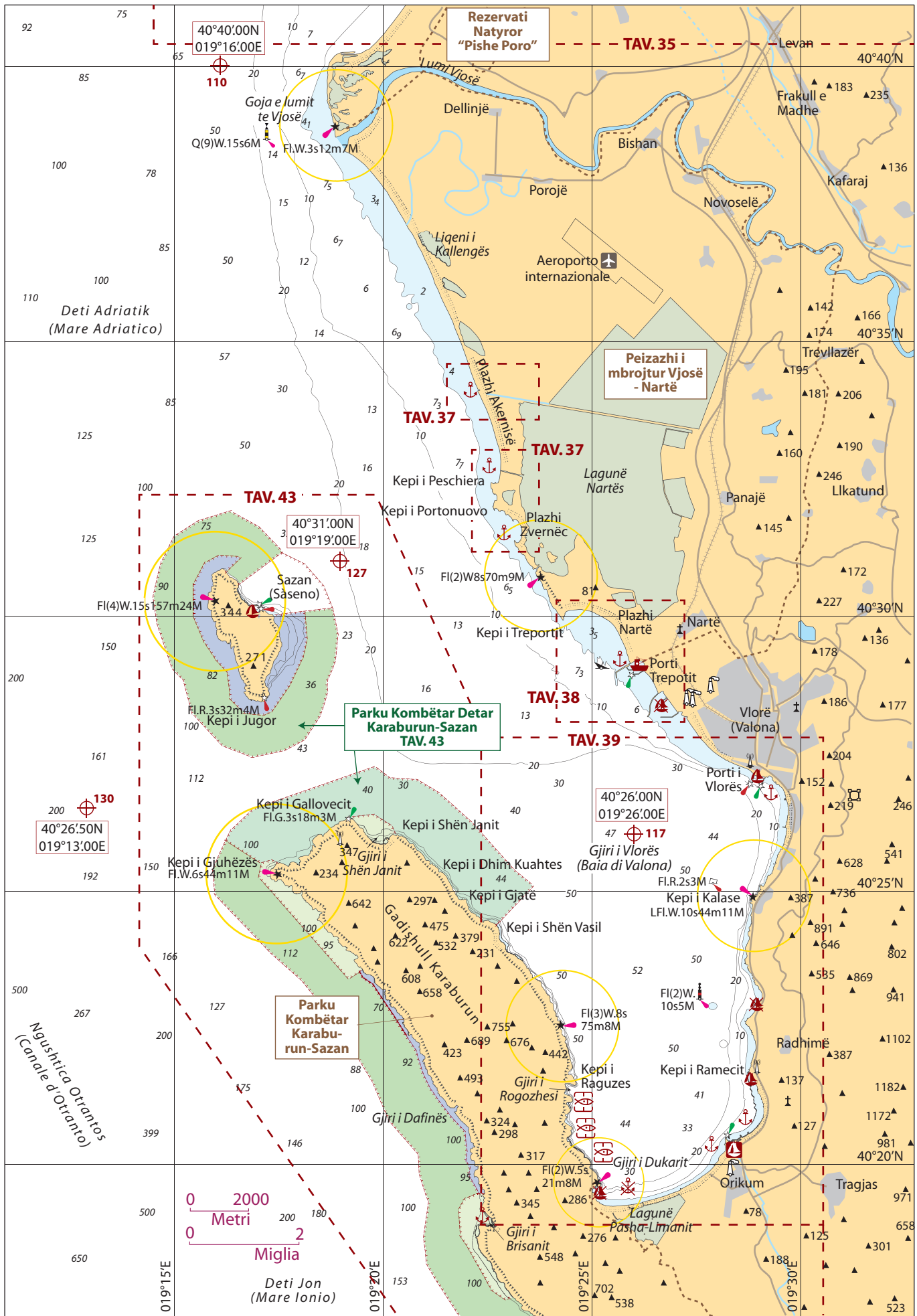
ALBANIA

Tra il delta dei fiumi Lumi Shkumbini e Lumi Vjosë la costa è monotona, bassa, con un ampio litorale sabbioso alle cui spalle si elevano anche delle dune che separano il mare dalle aree salmastre e paludose, come Lagunë e Karavastë (Cravvasta). Questa è la laguna più grande dell'Albania e tra le più estese del Mediterraneo. Fa parte di un parco nazionale ed ospita un numero significativo di specie di uccelli. Questo tratto di costa è privo di ridossi, le acque sono generalmente torbide e le zanzare abbondano. Nella navigazione costiera si consiglia di mantenersi ad almeno 1M al largo. Infatti, in prossimità dei due delta, i depositi alluvionali trasportati dai fiumi alterano costantemente il profilo costiero. Inoltre vi sfociano altri corsi d'acqua e le profondità sotto costa sono variabili. Se ci si avvicina, avanzare con cautela, scandagliando.

**Gjiri i Karavastë**  $\odot$  107 40°58'22N 019°26'83E  
L'unica ansa leggermente pronunciata di questo tratto di costa è a S del delta del fiume Lumi Shkumbini. Da qui le barche a fondo piatto possono raggiungere Lagunë e Godullës. Per una breve sosta ci si può avvicinare alla costa e calare l'ancora su sabbia in 3-5m d'acqua. Diffidare della cartografia in quanto il profilo costiero e le profondità sono variabili. Avanzare solo con mare calmo e assenza di vento, con cautela e scandagliando.

**Darëzëzë e Re**  
 $\odot$  109 40°43'03N 019°21'20E  
Tra Punta Samana e il delta del fiume Lumi Vjosë vi è questa località con alcuni stabilimenti balneari. In condizioni di calma di vento e di mare si ancora al largo della spiaggia in 3-5m d'acqua su sabbia. **DA VEDERE** Dal villaggio, con un taxi si può raggiungere il sito archeologico di Apollonia, nell'entroterra, a pochi km di distanza. Sempre con le stesse condizioni meteo, si può ancorare anche più a N, dove si preferisce, su sabbia. Non avvicinarsi troppo a Punta Samana dove, a causa dei depositi del fiume, le profondità sono scarse anche fino a una certa distanza dalla costa.





ALBANIA