

Luca Tonghini

SIZILIEN

Äolische und Ägadische Inseln
Pantelleria und Lampedusa

MALTA

ERSTAUSGABE 2025

4

il Frangente

INHALT

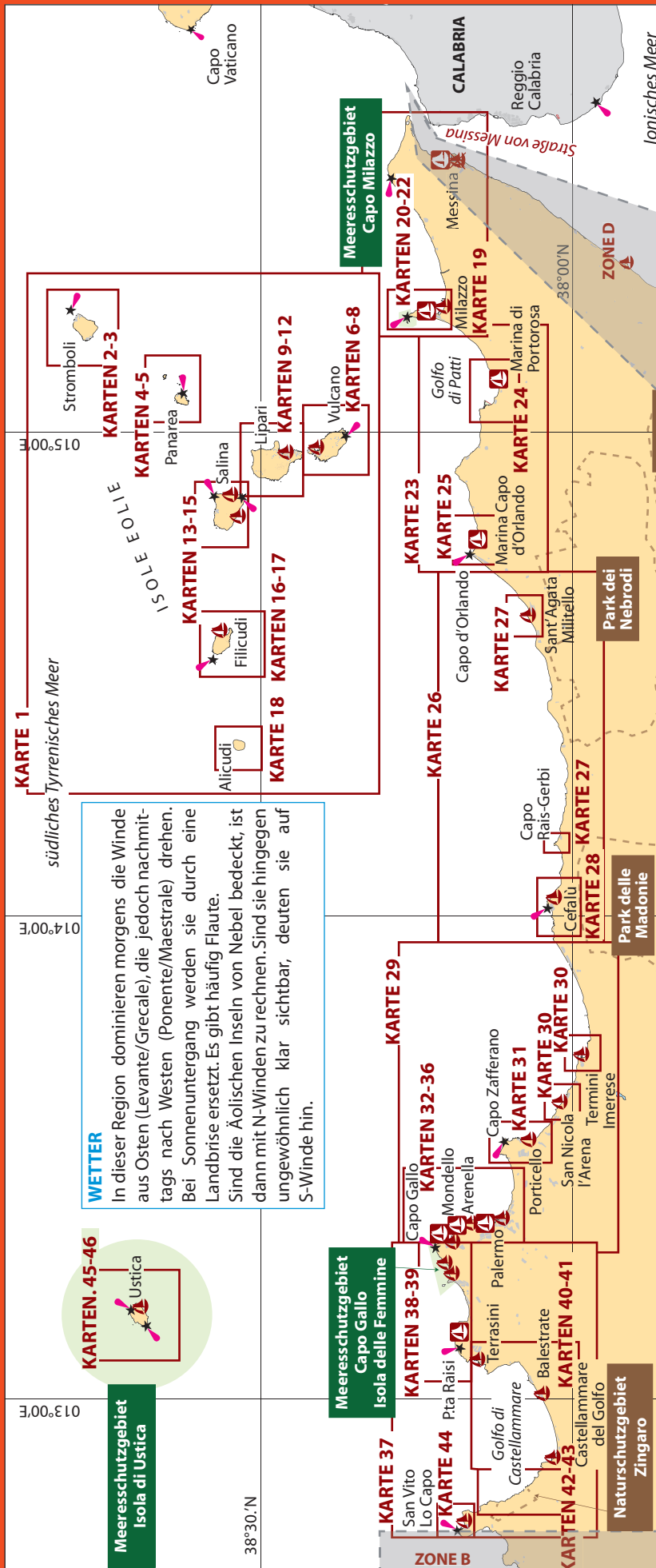
ENTFERNUNGEN UND HAUPTROUTEN	4
WETTER-APPS	5
SEEKARTEN	6
SICHERHEIT AUF SEE	8

SIZILIEN

ZONE A	SIZILIEN NORDKÜSTE UND ÄOLISCHE INSELN VON CAPO PELORO BIS SAN VITO LO CAPO	9
	KARTEN 1-46	
ZONE B	SIZILIEN WESTKÜSTE UND ÄGADISCHE INSELN VON SAN VITO LO CAPO BIS CAPO GRANITOLA	59
	KARTEN 47-63	
ZONE C	SIZILIEN SW-KÜSTE VON CAPO GRANITOLA BIS CAPO ISOLA DELLE CORRENTI	79
	KARTEN 64-77	
ZONE D	SIZILIEN OSTKÜSTE VON CAPO ISOLA DELLE CORRENTI BIS CAPO PELORO	96
	KARTEN 78-100	
ZONE E	PANTELLERIA UND PELAGISCHE INSELN	123
	KARTEN 101-112	

MALTA

ZONE F	MALTESISCHE INSELN MALTA, GOZO UND COMINO	138
	KARTEN 113-131	
REGISTER		163



WETTER
 In dieser Region dominieren morgens die Winde aus Osten (Levante/Grecale), die jedoch nachmittags nach Westen (Ponente/Maestrale) drehen. Bei Sonnenuntergang werden sie durch eine Landbrise ersetzt. Es gibt häufig Flaute. Sind die Äolischen Inseln von Nebel bedeckt, ist dann mit N-Winden zu rechnen. Sind sie hingegen ungewöhnlich klar sichtbar, deuten sie auf S-Winde hin.

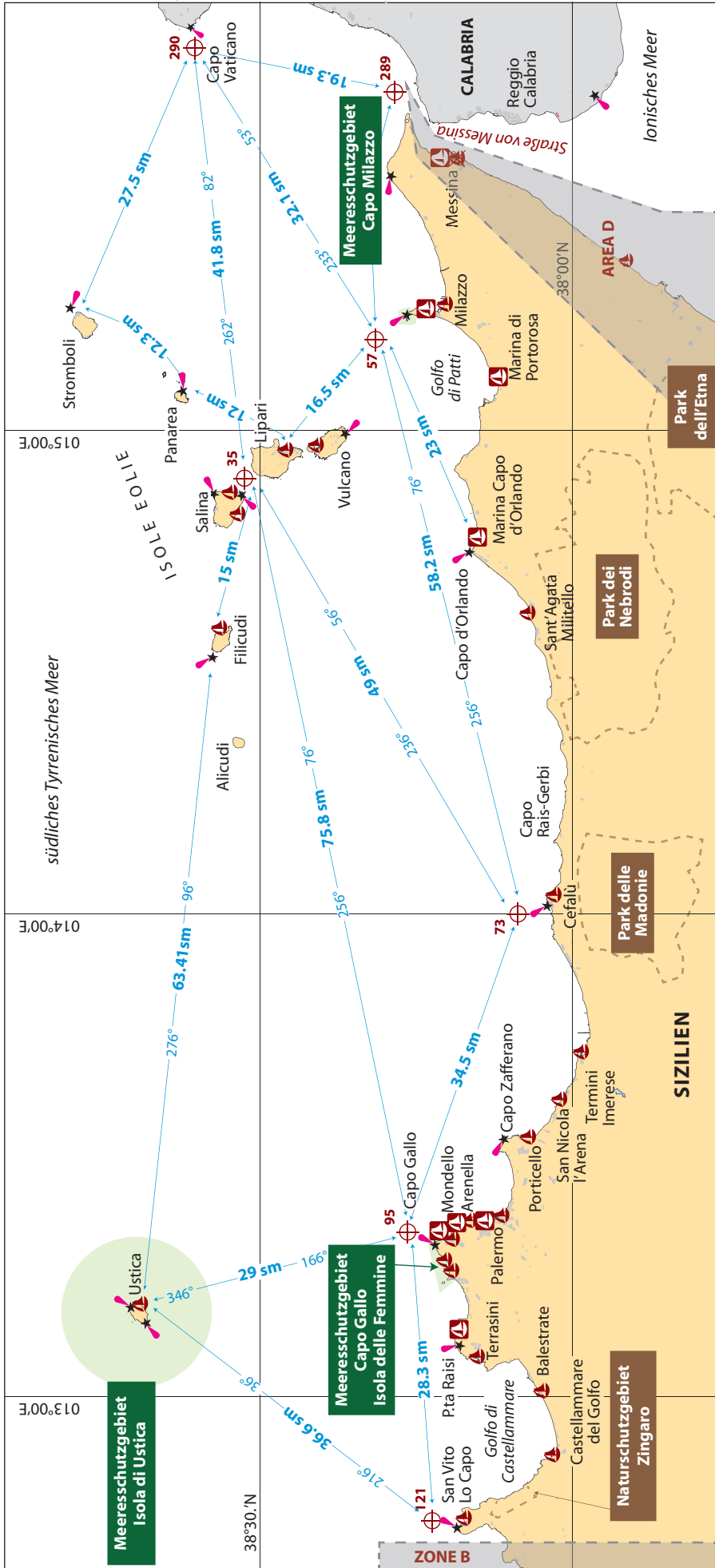
Die Nordküste Siziliens und die Äolischen Inseln

Dieser Küstenabschnitt Siziliens zeichnet sich durch weitläufige Buchten mit langen Sandstränden aus, die von markanten felsigen Landzungen unterbrochen werden. Diese ragen oft steil ins Meer und prägen insbesondere die Gegend um Palermo, das in einem von Bergen umgebenen Tal liegt. Obwohl die Küste dicht bebaut ist, bleibt die Region zwischen Milazzo und Cefalù grün und wird vom imposanten und schon aus der Ferne auffälligen Ätna überragt. Die Nebrodi-Berge und der Madonie-Park sind ebenfalls gut sichtbar. Die Navigation entlang der Küste wird durch zahlreiche Häfen zwischen Milazzo und San Vito Lo Capo erleichtert. Die Meisten sind für den Transitverkehr mit Muringleinen ausgestattet. Besonders bei S-lichen Winden ist Vorsicht geboten, da starke Böen durch die umliegenden Bergketten herabziehen können. Ankerplätze entlang der Küste sind rar und nur bei ruhigem Wetter oder S-lichen Winden nutzbar. Eine Ausnahme bildet der Hafen von Cefalù, der nicht nur landschaftlich reizvoll, sondern auch nahezu vollständig windgeschützt ist. In der Region von Palermo befinden sich mehrere Häfen und Marinas, die im Sommer jedoch ständig überfüllt sind. Dies macht es oft schwierig, einen Liegeplatz zu finden. Besonders hervorzuheben ist der Golf von Castellammare mit der schönen gleichnamigen Stadt und dem nahegelegenen Naturreservat Zingaro, eines der beliebtesten Parks Siziliens.

Äolische Inseln Das Archipel liegt vor der NE-Küste Siziliens und besteht aus sieben vulkanischen Inseln. Diese sind für ihr türkisfarbenes Wasser bekannt, das einen hohen nautischen Tourismus anzieht, der jedoch oft undiszipliniert ist. Zwei der Inseln, Stromboli und Vulcano, sind aktive Vulkane. Aus nautischer Sicht stellen die Äolischen Inseln eine Herausforderung dar: Sichere Ankerstellen sind rar und die Ankerplätze sind den vorherrschenden Winden, insbesondere Maestrale und Scirocco, stark ausgesetzt. Obwohl das Archipel noch nicht als offizielles Meeresschutzgebiet (AMP) ausgewiesen ist, regulieren spezifische Verordnungen der Hafenbehörden die nautischen Aktivitäten in diesem Bereich.

Ustica Etwa 30 km nördlich von Capo Gallo liegt die Insel Ustica, die von einem gut organisierten Meeresschutzgebiet umgeben ist. Der kleine Schutzhafen bietet jedoch nur wenige Liegeplätze, und Boote müssen ihren eigenen Anker verwenden. Ustica gilt als anspruchsvolles Ziel für Bootsportler. Die entlang der Küste von der Parkverwaltung eingerichteten Bojenfelder bieten keinen Schutz vor starkem Wind. Bei ungünstigen Bedingungen bleibt oft nur der Rückzug in den Hafen oder das Verlassen der Insel.

ZONE A - SIZILIEN NORDKÜSTE UND ÄOLISCHE INSELN



WEGPUNKTE UND ENTFERNUNGEN		KOORDINATEN WGS 84		KARTE
☉	BESCHREIBUNG	BREITE	LÄNGE	
290	2 sm W-lich von Capo Vaticano	38°37'00N	015°47'00E	
289	2.5 sm N-lich der Mündung der Straße von Messina	38°18'00N	015°42'00E	
35	Zwischen Salina und Lipari	38°32'00N	014°54'00E	1
57	1.8 sm N-lich von Capo Milazzo	38°18'00N	015°14'00E	19
73	2.5 sm N-lich von Cefalù	38°05'00N	014°02'00E	26
95	1.65 sm NE-lich von Capo Gallo	38°15'00N	013°20'00E	29-37
121	1.6 sm N-lich von Capo San Vito	38°13'00N	012°44'00E	37-42

HÄFEN UND MARINAS INFOTABELLE																							
⊕	BEZEICHNUNG	KOORDINATEN WGS 84		KARTE	🚢	🚤	🛖	LOA m	📍	📏	📏	⚡	🚰	WC	🚿	🛖	🚰	🚰	🚰	🚰			
		BREITE	LÄNGE																				
	ÄOLISCHE INSELN																						
15	Vulcano: Porto di Levante	38°25:05N	014°57:81E	7	•		180	60	•		20-1-5	•	•		•							•	
22	Lipari: Porto di Pignataro	38°28:58N	014°57:71E	10	•		350	45	•		10-1	•	•	•									
23	Lipari: Marina Lunga	38°28:40N	014°57:44E	10	•		180	60	•		20-2	•	•										
24	Lipari: Marina Corta	38°27:89N	014°57:58E	10	•		n.b.	n.b.			7-0												
36	Salina: Porto di Santa Marina	38°33:17N	014°52:34E	14	•		120	50	•	•	4.5-2	•	•	•	•								
38	Salina: Rinella	38°32:64N	014°49:64E	15	•		n.b.	n.b.			10-2												
40	Salina: Malfa - Scalo Galera	38°34:98N	014°50:26E	13	•		30	8			4-1										•		
41	Filicudi: Filicudi Porto	38°33:70N	014°35:14E	17	•		28	30	•				•	•									
43	Filicudi: Pecorini a Mare	38°33:42N	014°33:95E	17	•		n.b.	n.b.															
	SIZILIEN NORDKÜSTE																						
50	Milazzo	38°13:00N	015°15:06E	21	•		140	50	•	•	12-5	•	•	•									
51	Milazzo / Marina Santa Maria Maggiore	38°13:52N	015°14:70E	21	•		300	100	•		20-2	•	•	•									
52	Milazzo / Marina Poseidon	38°13:72N	015°14:88E	21	•		160	35	•	•			•	•	•	•							
58	Marina di Portorosa	38°07:71N	015°06:69E	24	•		780	40	•	•	3.5-2.5	•	•	•							•	•	
63	Capo d'Orlando Marina	38°09:45N	014°46:70E	25	•		556	45	•	•	5-4	•	•	•							•	•	
65	Sant'Agata di Militello	38°04:64N	014°37:79E	27	•		n.b.	n.b.		•	7-3		•								•	•	•
70	Porto Nuovo di Cefalù (Presidiana)	38°02:48N	014°02:33E	28	•		300	40	•	•	5-1.5	•	•	•	•								•
75	Termini Imerese	37°59:20N	013°43:32E	30	•		250	24	•	•	7-0.50	•	•	•	•	•					•	•	•
76	San Nicola l'Arena	38°01.11N	013°37:30E	30	•		800	18	•	•	4-0.50	•	•	•	•	•					•	•	•
79	Porticello	38°05:17N	013°32:58E	31	•		n.b.	n.b.		•	9-2										•	•	•
84	Sant'Erasmo	36°06:79N	013°22:82E	32	•		n.b.	n.b.			2-0												
86	Palermo: Molo C.T. Bersagliere und La Cala	38°07:57N	013°22:24E	33	•		370	100	•	•	8-2	•	•	•									
87	Acquasanta - Marina Villa Igiea	38°08:64N	013°22:41E	34	•		375	75	•	•	8-4	•	•	•							•	•	
89	Arenella	38°08:89N	013°22:55E	34	•		200	20	•	•	6-1	•	•	•	•	•					•	•	•
91	Porto dell'Addaura Roosevelt	38°11:56N	013°21:21E	35	•		80	12		•	5-2	•	•	•	•	•					•	•	•
92	Mondello	38°12:34N	013°19:71E	36	•		200	10	•	•	2.5-0.50	•	•								•	•	
94	Fossa del Gallo	38°12:89N	013°19:54E	36	•		150	30	•	•	4.5-2	•	•	•	•	•					•	•	•
96	Sferracavallo	38°12:08N	013°16:39E	39	•		n.b.	15			3-1	•	•	•	•	•					•	•	•
97	Isola delle Femmine	38°12:09N	013°14:96E	39	•		80	12	•	•	1-1	•	•								•		•
101	Cinisi / Marina di Costa Rossa	38°11:16N	013°08:33E	37	•		300	18			3-2	•	•	•	•	•					•	•	•
102	Terrasini	38°09:62N	013°04:75E	40	•		200	30	•	•	6-0.50		•								•	•	•
105	Balestrate	38°03:55N	013°00:44E	41	•		145	40	•		4-1	•	•	•	•	•					•		
106	Castellammare del Golfo	38°01:99N	012°53:19E	41	•		700	40	•		6-1	•	•	•	•	•							•
120	San Vito Lo Capo (Hafen)	38°10:85N	012°44:23E	44	•		400	40	•	•	4-1	•	•	•	•								
122	Ustica: Hafen und Cala Santa Maria	38°42:42N	013°11:84E	46	•		6	15	•	•	8-4	•	•								•		

n.b.: nicht bekannt

Marina / Yachthafen
 Hafen mit Liegeplätzen
 Liegeplätze
 L.ü.a.
 Gastlieger
 Bootstankstelle
 Wassertiefe
 Strom
 Wasser
 Sanitäranlage
 Dusche
 Slipanlage
 Travel-lift
 Kran
 Werkstatt



SEEWETTERBERICHTE

Seewetterbericht Mari d'Italia/Meteomar
(Italienisch und Englisch)
VHF 68 - 156.425 MHz (fortlaufend)
www.meteoam.it/meteomar/view
Updates 0000, 0600, 1200, 1800 GMT
VHF 16 (Italienisch und Englisch):
Wetterbericht 0135, 0735, 1335, 1935 UTC
Nautische Nachrichten 0333, 0833, 1233, 1633, 2033
Sturmwarnungen ab 0000 alle 3 Stunden
www.meteoam.it

KÜSTENRADIOSTATIONEN

Forte Spuria VHF 88
Palermo VHF 81 – MF / 1852 KHz
Ustica VHF 84
Cefalù VHF 61

HAFENÄMTER

Hafenamt Porto di Milazzo ☎ 090 9281110*
cpmilazzo@mit.gov.it

Hafenbehörde Palermo ☎ 091 6043111
cppalermo@mit.gov.it

Küstenwache

☎ 1530 Notfall - VHF ch 16

SEENOTRETTUNG

MRCC Roma MMSI 002 470 001
DSC VHF 70, 16 - DSC MF 2187.5 kHz, 2182 kHz

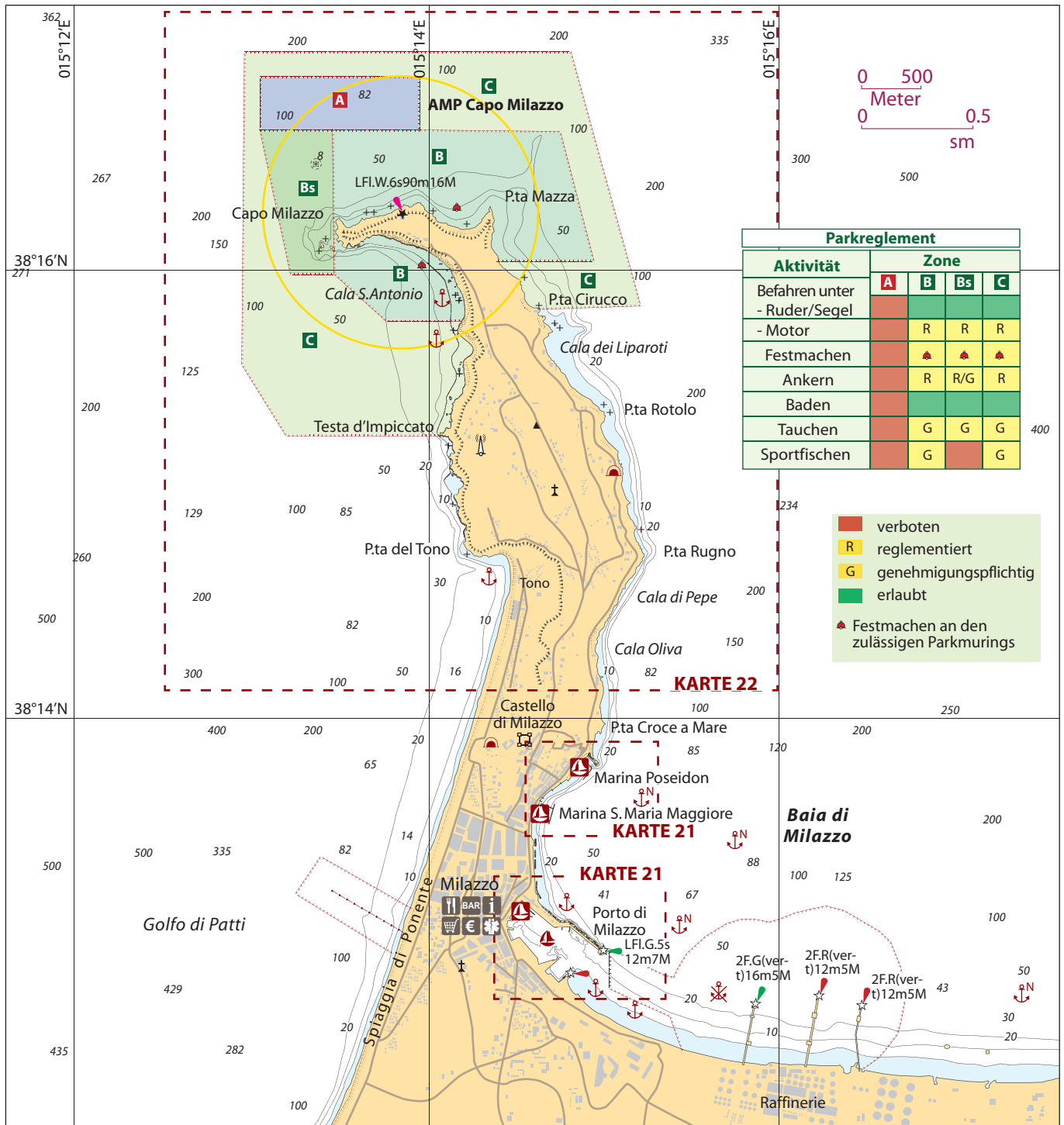
DSC HF 420.5, 6312, 8414.5 kHz
☎ 06 59084409 - itmrc@mit.gov.it

Hafenbehörde Roma Fiumicino
☎ 06 656171 - cproma@mit.gov.it

CIRM (Internationales Medizinzentrum)

(Italienisch, English und Französisch)
☎ 06 59290263 - ☎ 348 3984229 - Fax 06 5923331/2
telesoccorso@cirm.it - telesoccorso@mas.cirm.it
www.cirm@mas.it
VHF und SSB/MF alle Küstenradiostationen

* Vorwahl für Italien +39, gefolgt von der Ortsvorwahl einschließlich der 0



Meeresschutzgebiet (AMP) Capo Milazzo

Das Meeresschutzgebiet wurde 2019 eingerichtet. Das Gebiet ist von Steilklippen und wunderschönen Stränden geprägt und erstreckt sich von Punta Ciruccio bis Testa d'Impiccato, einschließlich Capo Milazzo. Das AMP ist in vier Schutzzonen (A-B-Bs-C) unterteilt, die jeweils unterschiedlichen Regelungen und Vorschriften unterliegen. Da es sich um ein neues AMP handelt, gilt seit 2021 ein vorläufiges Reglement, das schrittweise weiterentwickelt werden soll. Es wird dringend empfohlen, sich über die jeweils gültigen Vorschriften zu informieren. Weitere Informationen sowie Anfragen für Genehmigungen sind auf der Webseite und den Social-Media-Kanälen (Facebook und Instagram) verfügbar.

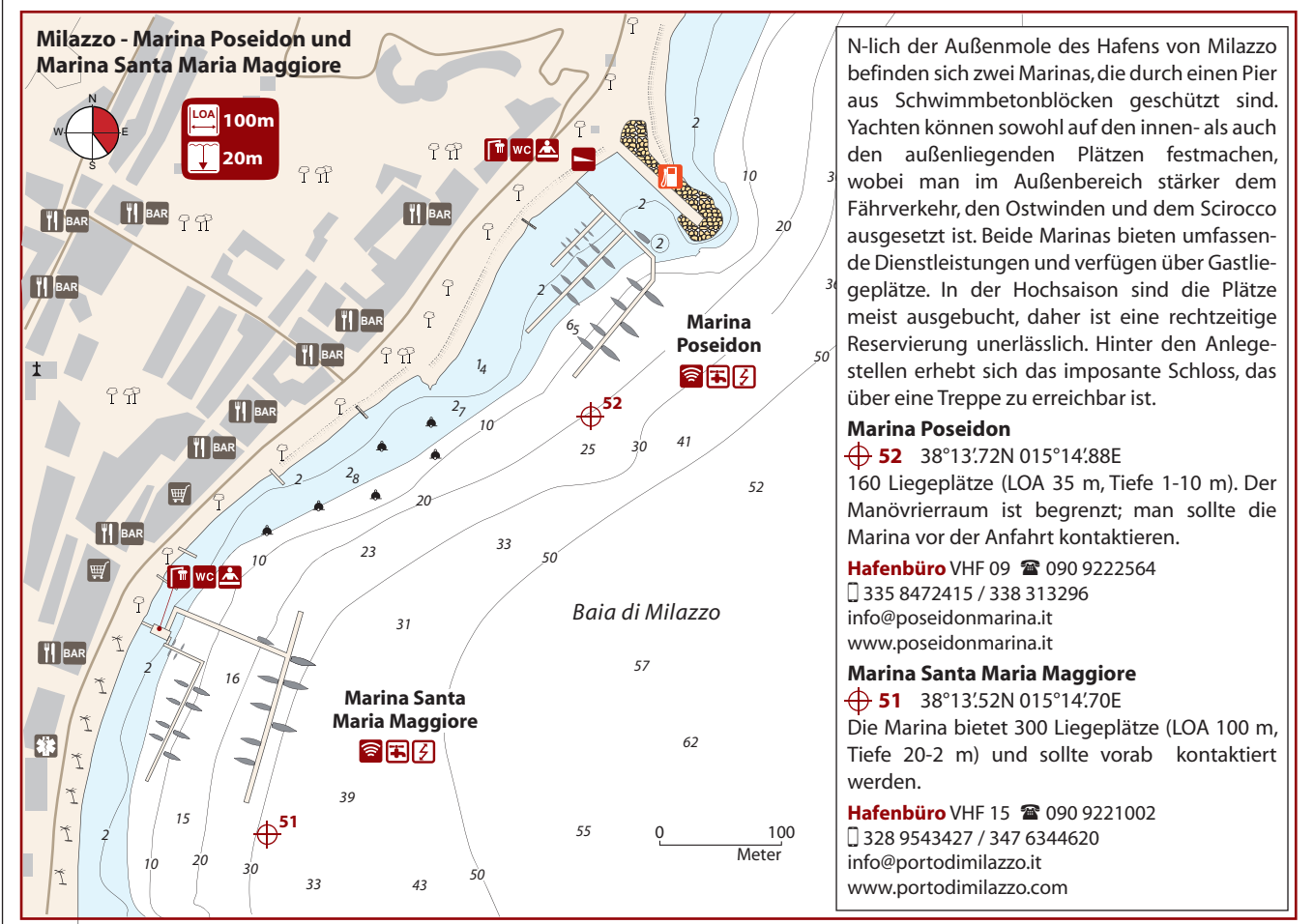
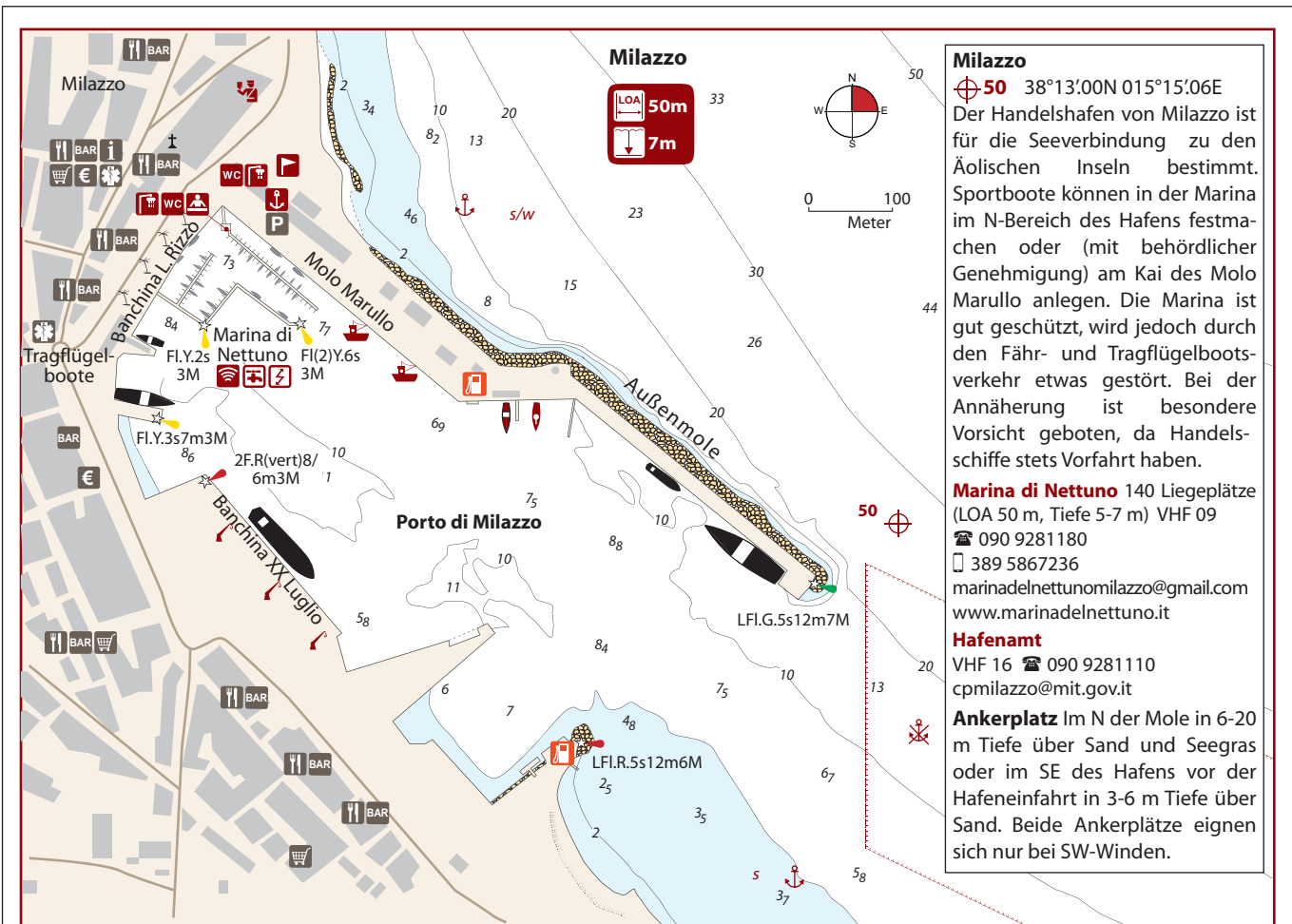
Zone A Jegliche Aktivität ist verboten mit Ausnahme von Rettungs- und Überwachungsaktivitäten sowie wissenschaftliche Forschung.

Zone B Erlaubt: Baden, Befahren (Höchstgeschwindigkeit <5 kn bis 300m vor der Küste, 10 kn zwischen 300-600 m von der Küste), Festmachen und Ankern in ausgewiesenen Bereichen und nur über bewuchslosem Grund, jeweils nur von Sonnenauf- bis Sonnenuntergang. Tauchgänge und Sportfischen sind genehmigungspflichtig. **Verboten:** Sportfischen, Wasserski sowie Jet-Skis oder ähnliche Fahrzeuge.

Zone Bs Im Vergleich zu den in Zone B zugelassenen Aktivitäten ist das freie Ankern nur mit behördlichen Genehmigung erlaubt. Sportfischen verboten.

Zone C Erlaubt: Zusätzlich zu den in Zone B erlaubten Aktivitäten ist das Befahren für große Yachten gestattet.

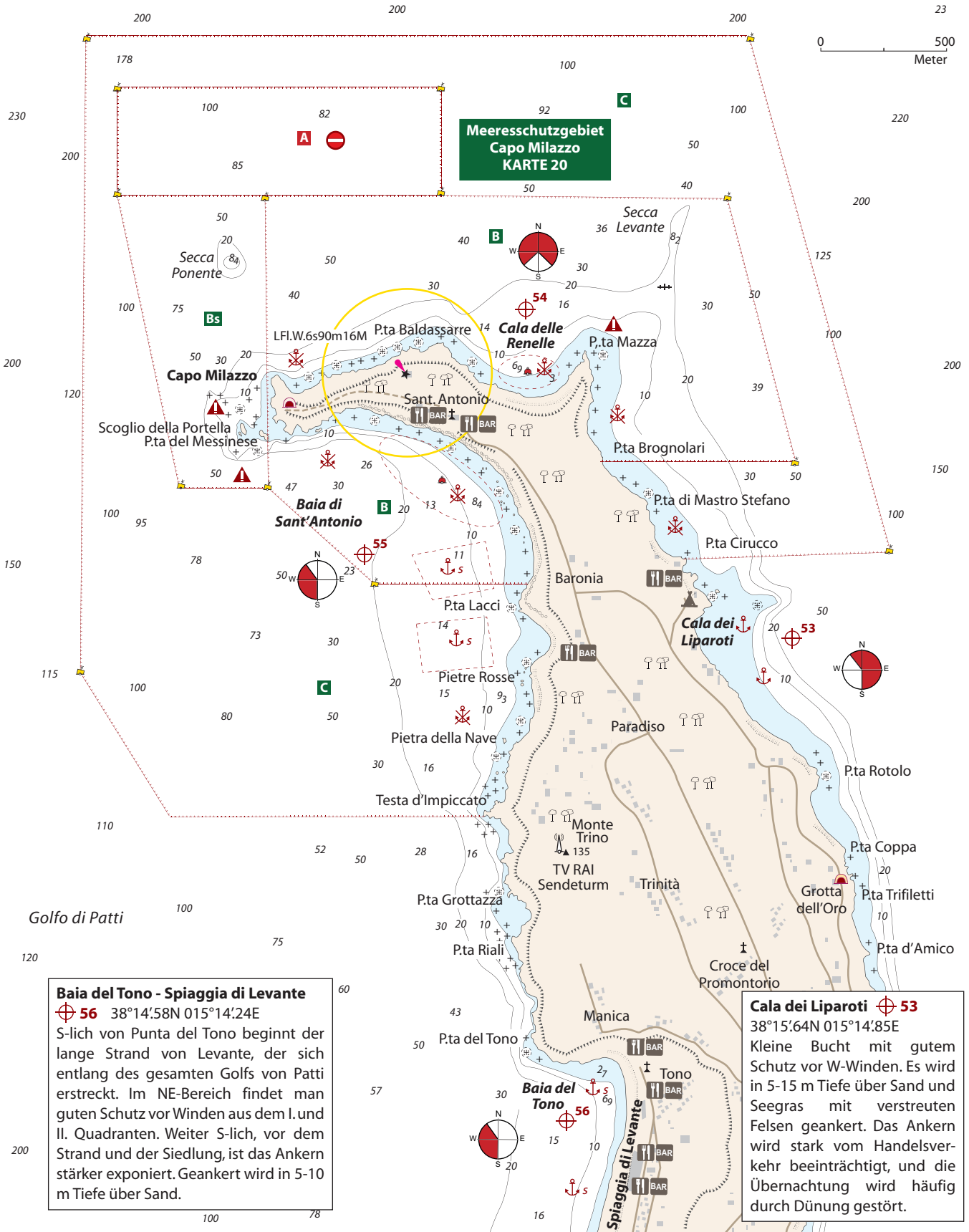
Sitz Meeresschutzgebiet Capo Milazzo Via Francesco Crispi 1 98057, Milazzo (ME) ☎ 090 9231210 Info: ☎ 342 8173143
 info@ampcapomilazzo.it - www.ampcapomilazzo.it

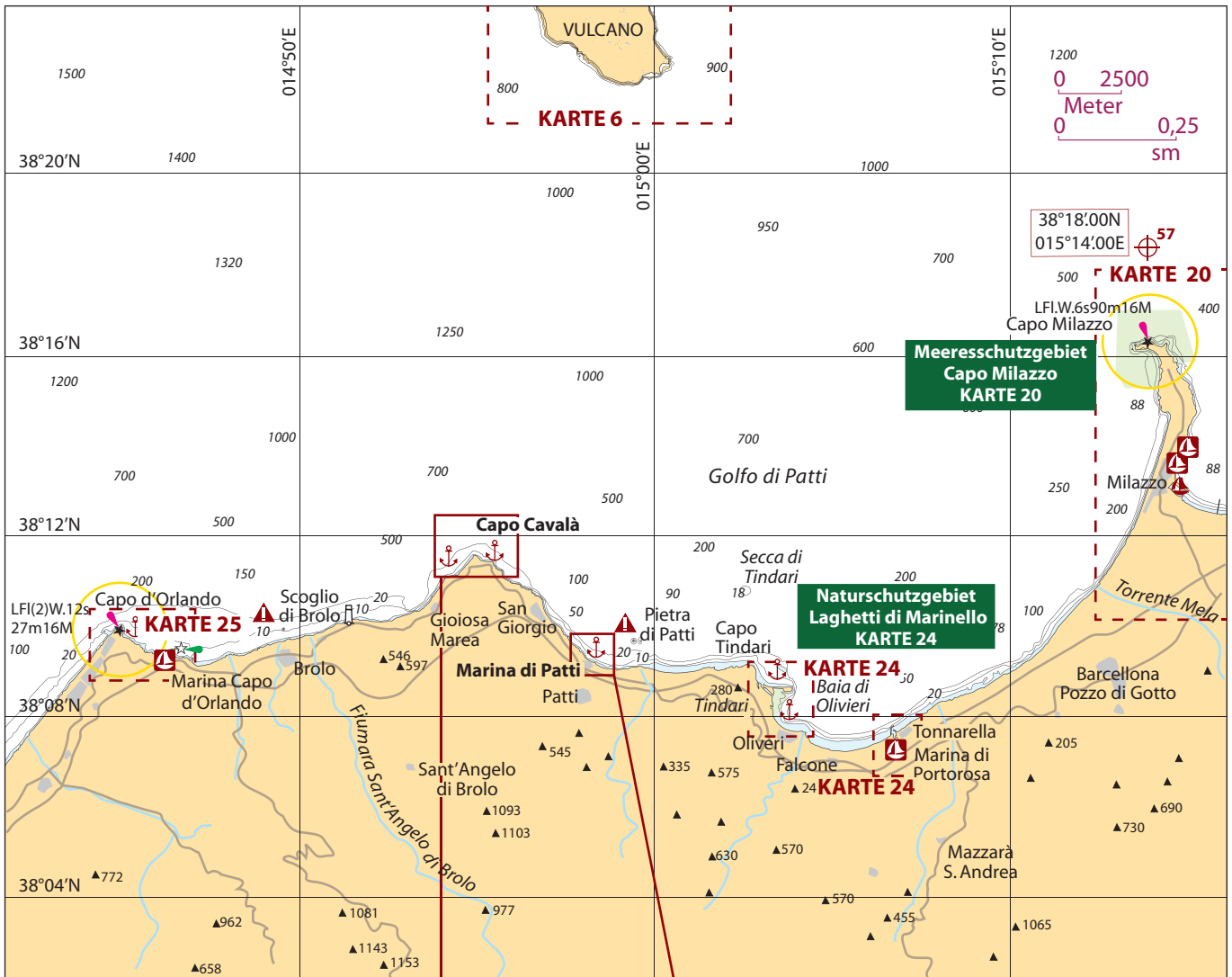




Baia di Sant'Antonio $\odot 55$ $38^{\circ}15'74''N$ $015^{\circ}13'60''E$
Reizvolle Bucht im S-SE von Capo Milazzo, gut geschützt vor E-Winden und mit einem Bojenfeld von etwa 25 Bojen (LOA unbekannt) ausgestattet. Das Ankern ist nur zwischen Sonnenaufgang und Sonnenuntergang erlaubt und ausschließlich in den vom AMP-Betreiber ausgewiesenen Bereichen S-lich des Bojenfelds in 8-15 m Tiefe über Sand.

Baia delle Renelle $\odot 54$ $38^{\circ}16'35''N$ $015^{\circ}14'15''E$
In der Bucht ist die Installation eines Bojenfeldes geplant, das 2024 jedoch noch nicht vorhanden war. Obwohl kein offizieller Ankerbereich ausgewiesen ist, sieht man gelegentlich Boote vor Anker. Die Bucht ist bei moderaten S-Winden oder bei ruhigem Wetter befahrbar. Jedoch wird der Nachtaufenthalt regelmäßig durch Dünung ungemütlich.





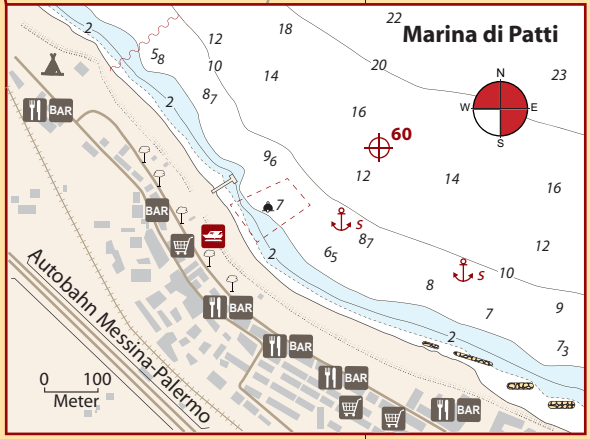
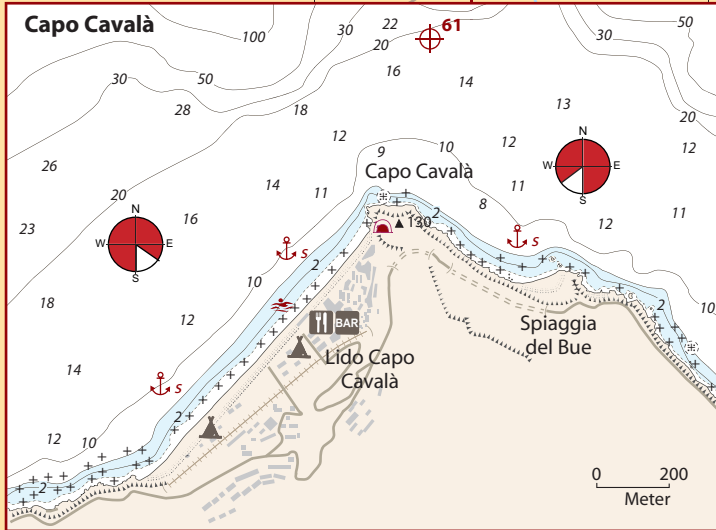
**Meeresschutzgebiet
Capo Milazzo
KARTE 20**

**Naturschutzgebiet
Laghetti di Marinello
KARTE 24**

KARTE 25

KARTE 24

KARTE 24



Capo Cavalà \oplus 61 38°11'81N 014°54'90E
 Zwischen Capo Milazzo und Capo Orlando erhebt sich dieses Kap auf über 130 m Höhe, mit steilen, vom Meer durchlöcherten Felswänden. Beim Ansteuern sind die umliegenden Felsausläufer zu beachten. Geankert wird E-lich des Kaps, vor dem Strand Spiaggia del Bue in 5-10 m Tiefe über Sand mit stellenweise Steinen, oder vor dem Strand, an dem sich Ferienanlagen und Campingplätze befinden. Man sollte ausreichend Abstand vom Strand halten; hier wird in 10-15 m Tiefe über Sand geankert. Beide Ankerplätze sind der See völlig ausgesetzt und eignen sich nur für einen kurzen Badestopp bei absolut ruhiger Wetterlage.

Marina di Patti \oplus 60 38°09'35N 014°58'14E
 Am 30 m langen Steg am Strand des Ortes kann vorübergehend nur ein einziges Boot (LOA 15m) anlegen. Direkt SE befindet sich ein Bojenfeld für kleine lokale Boote, die auch an Land gezogen werden. Die Autobahn Messina-Palermo, die den Ort überragt, ist deutlich sichtbar. Es wird SE-lich des Bojenfeldes in 8-12 m Tiefe über Sand und Schlick mit verstreuten Algen geankert. Das Anker erfordert ruhige Wetterbedingungen oder SW-Winde.
zuständige Hafenbehörde ☎ 0941362192 - dlpatti@mit.gov.it

SIZILIEN NORDKÜSTE UND ÄOLISCHE INSELN